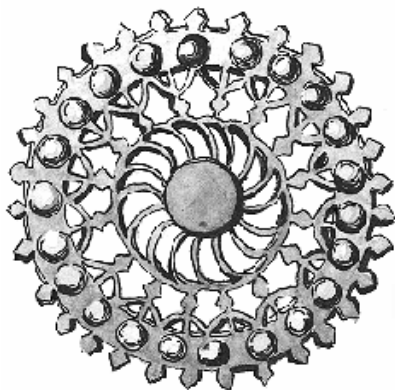


Kretingos muziejus



Kretingos muziejaus leidinys,
skirtas muziejaus archeologinių tyrinėjimų 50-mečiui.

Parengė Julius KANARSKAS,
Istorijos skyriaus vedėjas

KRETINGOS MUZIEJAUS
ARCHEOLOGINIŲ TYRINĖJIMŲ APŽVALGA
(1958–2008 m.)

Kretinga,
2008

© Kretingos muziejus, 2008 m.
© Julius Kanarskas, 2008 m.

TURINYS

Kretingos muziejaus archeologijos tyrinėjimų apžvalga _____	4
Atsitiktinių archeologijos radinių kaupimas 1936-1958 m. _____	4
Pirmosios archeologinių tyrimų ekspedicijos 1958-1973 m. _____	5
Muziejaus archeologiniai tyrinėjimai 1988-2007 m. _____	10
Archeologiniai tyrinėjimai _____	10
Archeologiniai žvalgomieji tyrinėjimai ir žvalgymai _____	15
Tyrinėtų vietų žemėlapis _____	19
Senovės žemdirbystės vietų tyrimai _____	20
Partizanų užkasimo vietų tyrinėjimai _____	27
Šaltiniai ir literatūra _____	28
Santrumpos (įstaigos, literatūra) _____	35

KRETINGOS MUZIEJAUS ARCHEOLOGIJOS TYRINĖJIMŲ APŽVALGA

Julius KANARSKAS

Archeologijos paminklai ir radiniai yra pagrindinis informacijos šaltinis, pasakojantis apie seniausią krašto praeitį, atskleidžiantys čia gyvenusių žmonių etninę priklausomybę, materialinę ir dvasinę kultūrą. Jau 1935 m. Lietuvos archeologiniams ir etnografiniams senovės kultūros paminklams apsaugoti Kretingos apskrities komitetas kreipėsi į visuomenę, kviesdamas būsimam Kretingos muziejui kartu su kitomis muziejinėmis vertybėmis rinkti senovės materialinės kultūros liekanas. 1936 m. įkurto Kretingos muziejaus (toliau – Kr. M) vienu iš pagrindinių veiklos uždavinių buvo rinkti, tyrinėti ir propaguoti daiktinę, rašytinę ir žodinę medžiagą, nušviečiančią Kretingos žemės praeitį, materialinės ir dvasinės kultūros paveldą [Kanarskas, 2005d, p. 9].

Atsitiktinių archeologijos radinių kaupimas 1936-1958 m.

1936 m. muziejus pradėjo formuoti archeologijos rinkinį. Jį kaupiant aktyviausiai prisidėjo mokytojai, senienas gaudavę iš mokinių ar jų tėvų. Net 40 radinių iš Salanto paplauto Gintališkės kapinyno perdavė Gintališkės pradžios mokyklos vedėjas T. Jagminas, o 21 radinį iš Lazdininkų (Kalnalaukio) kapinyno – Darbėnų pradžios mokyklos vedėjas M. Rauchas [Butkus, 2005, p. 24].

Vertingiausią kolekciją – Palangos senovės gintaro dirbinių rinkinį 1936 m. dovanojo Palangos grafiėnė Antanina Sofija Tiškevičienė su sūnumi Stanislovu Tiškevičiumi [Tarvydas, 1937, p. 1]. Deja, šį rinkinį muziejus prarado: 1937 m. deponavo Vytauto Didžiojo kultūros muziejui, iš kurio jis 1940-1942 m. pateko į Karo muziejų [Butkus, 2005, p. 25].

Didesnį dėmesį archeologijos eksponatų rinkimui 1945-1949 m. skyrė muziejui vadovavęs inžinierius Ignas Jablonskis, vien 1946 m. archeologijos rinkinį papildęs 435 eksponatais [Butkus, 2005, p. 26].

Pirmosios archeologinių tyrimų ekspedicijos 1958-1973 m.

Kryptingai archeologijos rinkinys muziejuje pradėtas rinkti XX a. 6 dešimtmečio pabaigoje. Tai susiję su muziejaus direktorės Marijos Vaitkunskaitytės (1955-1959) ir vyr. mokslinio bendradarbio, o nuo 1960 m. – direktoriaus Juozo Mickevičiaus (1957-1975) veikla.

Muziejui labai truko archeologijos eksponatų, padedančių visapusiškai atskleisti šio pajūrio regiono seniausią praeitį. Muziejų veiklą koordinavusiai ir vertinusiai Kultūros ministerijos Kultūros-švietimo įstaigų valdybai 1958 m. rekomendavus didesnę dėmesį skirti ardomų archeologijos paminklų apsaugai, buvo užmegzti ryšiai su Lietuvos Mokslų akademijos Istorijos institutu (toliau – LII) [Butkus, 2005, p. 26; Kanarskas, 2005d, p. 10]. 1958 m. J. Mickevičius organizavo pirmąsias archeologijos tyrimų ekspedicijas, kurioms vadovavo į pagalbą atvykę LII archeologai. Darbus finansavo rajono savivaldybė, o rasti radiniai pildė Kr. M archeologijos rinkinį. Ekspedicijose darbuosimi patys muziejininkai, prie kurių prisidėjo braižytoju dirbęs I. Jablonskis. Lauko darbams buvo samdomi darbininkai arba į pagalbą pasitelkiami moksleiviai.

Pirmuoju tyrimų objektu tapo **Reketės kapinynas**, Kretingos r. Jis prieš karą stipriai suardytas Salantų valsčiaus savivaldybei kasant žvyrą kelių remontui. Po karo žvyras toliau buvo kasamas, o karjere randama įvairių senienų. Siekdamas ištirti kapinyno likučius, Kr. KM 1958 m. liepą organizavo jo tyrimus, kuriems vadovavo LII archeologė Ona Navickaitė-Kuncienė. Žvyruobės pakraščiuose ištirtas 207 m² plotas, rasti 7 griautiniai kapai, iš kurių vienas – dvigubas, surinkti 59 radiniai [Navickaitė, 1958, l. 1-32; 1961, p. 72-73; Navickaitė-Kuncienė, 1968a, p. 161-183; Tautavičius, 1977, p. 96]. 1962 m. į Kr. M pateko dar apie 40 II-XII a. radinių, kuriuos 1959 m. surinko Platelių mokyklos mokiniai su mokytoja B. Endriūškaite [Butkus, 2005, p. 27].

1958 m. pavasarį į Kr. KM pateko keletas radinių iš ardomo **Pryšmančių I kapinyno**, Kretingos r. Didelę kapinyno dalį (0,36 ha) XX a. I pusėje ištyrė Vladas Nagevičius. Po karo gyventojai čia kasė smėlį ir bulvarūsius. 1958 m. Kretingos tarybinis ūkis užstumdė duobes, kapinyną suarė ir užsėjo. Suardytą teritoriją liepos-rugpjūčio mėn. tikrino Kr. KM ir LII ekspedicija, baigusi Reketės tyrinėjimus. Ji kapinyno V pakraštyje atidengė 200 m² plotą, rado 2 griautinius ir 1 degintą VIII-XII a. kapus, surinko 46 radinius. Viename, stipriai suardytame griautiniame kape aptiktos moteriai būdingos įkapės, o kitame kape buvo palaidotas vyras su kalaviju, 2 ietigaliais, geriamaisiais ragais, papuošalais ir kt. įkapėmis.

Degintam kapui buvusi iškasta 60-70 cm skersmens duobė, kurios Š pakraštyje sudėtos įkapės, o V dalyje paberti sudeginto mirusiojo kauliukai [Navickaitė, 1958, l. 35-65; 1961, p. 85-87].

Netrukus tyrinėtojų dėmesį patraukė apie 1,2 km į P esantis **Pryšmančių II kapinynas**. Jame kasamos duobėse buvo randama senienų, dalis kurių 1958 m. pateko į Kr. KM. Kapinyno tyrinėjimus rugpjūtį vykdė archeologė O. Navickaitė ir muziejaus direktorė M. Vaitkunskaitytė. Kapinyno P dalyje 140 m² plote rasti 6 griautiniai žmonių ir 1 žirgo III-IV a. kapas, surinkta 22 radiniai [Navickaitė, 1958]. Mirusieji laidoti skobtinuose karstuose, su ginklais, papuošalais, darbo įrankiais, guldyti galvomis į ŠV. Kapai apjuosti akmenų vainikais [Navickaitė, 1958a, l. 1-20; 1961, p. 71-72; Navickaitė-Kuncienė, 1968, p. 137-143].

Tyrinėjant Pryšmančių kapinynus gauta žinia apie akmens amžiaus radinius, rastus valant Rąžės upelio vagą Palangoje. Nuvykusios į vietą O. Navickaitė ir M. Vaitkunskaitytė ties S. Daukanto gatve Rąžės upelio slėnyje ištyrė 70 m² plotą ir aptiko **Palangos neolitinę stovyklavietę**. Ji buvusi išgrįsta akmenimis, virš kurių rasta daug gyvulių kaulų ir ragų, daugiausia šiaurės elnio ir briedžio, o taip pat 9 dirbiniai: įtveriamasis akmens kirvukas, 3 kauliniai ir 3 raginiai kapliai, 2 kauliniai strėlių antgaliai ir kt. [Navickaitė, 1958a, l. 21-33]. Šie radiniai papildė Kr. KM rinkinį ir tapo pagrindiniais akmens amžiaus laikotarpio ekspozicijos eksponatais.



Dirbiniai iš Palangos neolitinės stovyklavietės [Navickaitė, 1958a]

Gerokai muziejaus rinkinys archeologine medžiaga pasipildė 1962-1969 m., po Kašučių ir Rūdaičių II kapinynų bei Kvecių pilkapių ir kapinyno, Kretingos r., tyrinėjimų.

Tenžės dešiniojo kranto kalvoje buvęs **Rūdaičių II kapinynas** apėmė apie 3-4 ha plotą, kuriame vykdant žemės darbus nuo seno buvo randama akmenų vainikų, žmonių kaulų ir senienų. Naikinimo darbai paspartėjo Kretingos rajono kelių valdybai pradėjus kasti žvyrą. Gelbstint kapinyną, 1962 m. vasarą buvo vykdomi archeologijos tyrinėjimai, kuriuos atliko Kr. KM ir LII archeologai Efrosinija Radzvilovaitė ir Mykolas Michelbertas. Įvairiose kapinyno vietose jie ištyrė 654 m² plotą, kuriame rado 1 sudeginto I tūkst. prieš Kr. pab. kapą bei smarkiai ūkinės veiklos suardytus 13 griautinių I-IV žmonių ir 2 žirgų kapus [Michelbertas, 1962; 1963, p. 55-72; 1968, p. 56-73; 98; Tautavičius, 1977, p. 98].



Sudeginto mirusiojo I tūkst. prieš Kr. pab. kapas [Michelbertas, 1962]

palaidoti su žirgais, o dar 2 žirgai pakasti atskirai. Be vietinės gamybos įkapių, kapuose rasta iš Žemutinio Pavyslio atvežtų gaminių: segių, diržo pa-puošalų, apyrankių pumpuro pavidalo galais. Kapai buvę apjuosti tarpusavyje besijungiančiais akmenų vainikais.

Po tyrinėjimų kapinynas tebebuvo naikinamas ariant ir kasant žvyrą. 1964-1965 m. į Kr. KM pateko 22 radiniai. Muziejaus direktorius J. Mickevičius 1967 m. vasarą organizavo naują archeologinę ekspediciją, kuriai vadovavo E. Radzvilovaitė. 416 m² plote ji rado 6 II-



Rūdaičių kapinyno akmenų vainikai [Michelbertas, 1962]

Degintą kapą juosė puslankio formos akmenų vainikas. Sudeginto mirusiojo palaikai kartu su įkapėmis buvo supilti į vieną urną, šalia kurios pastatytas kitas molinis puodas.

Griautiniuose kapuose mirusieji laidoti skobtiniuose karstuose, su gausiomis įkapėmis, galvomis daugiausia orientuoti į Š. Dviejuose kapuose vyrai

III a. griautinius žmonių ir 1 žirgo kapą, surinko 46 radiniai [Radzvilovaitė, 1966, p. 140; 1967; Michelbertas, 1968, p. 56-73; 98; Tautavičius, 1977, p. 98].

Kvecių pilkapius 1950 m. atrado I. Jablonskis, Tenžės kairiojo krante pastebėjęs dvi pakilumėles, apaugusias pušelėmis. 1962 m. Kretingos tarybinis ūkis pušis išrovė, pilkapių sampilus nustumdė, o aukštumą suarė ir užsėjo. 1963 m. rudenį Kr. M ištyrė pilkapių liekanas. Darbams vadovavo J. Mickevičius ir LII archeologas Algimantas Merkevičius [Merkevičius (vyresn.), 1963].



Kvecių I-asis pilkapis [Merkevičius (vyresn.), 1963]

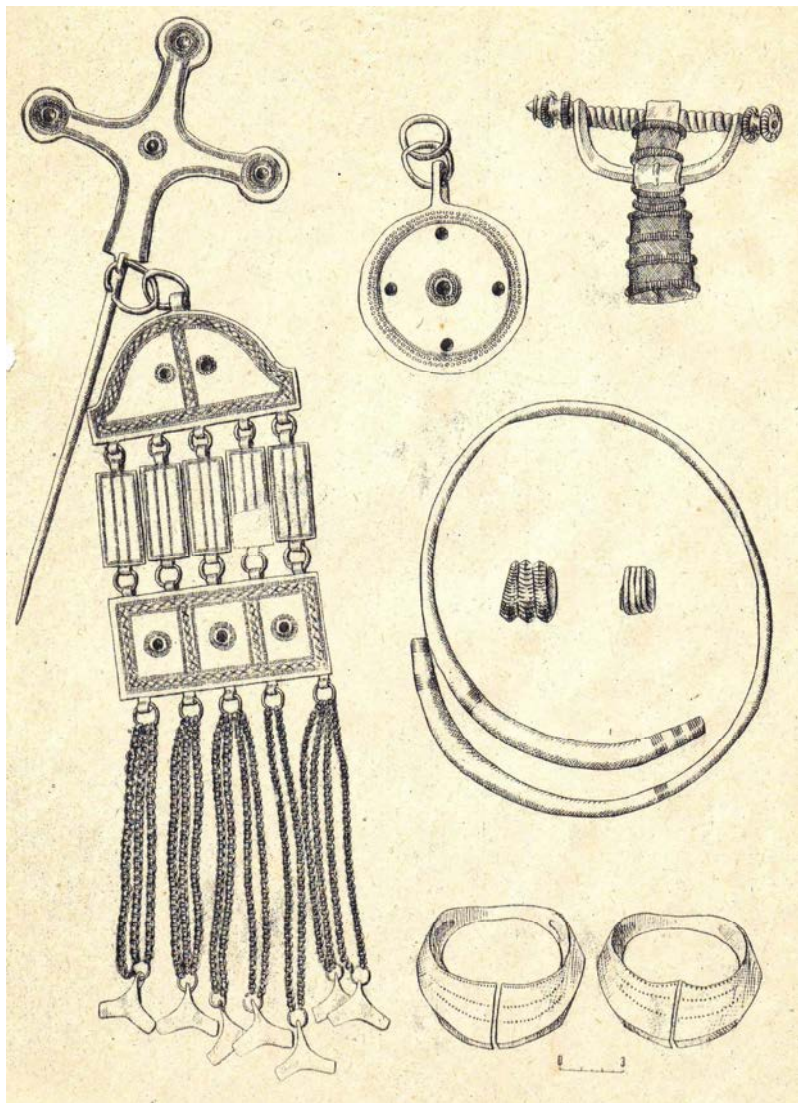
I-asis pilkapis buvo 13 m skersmens ir 1,65 m aukščio, o II-asis – 6 m skersmens ir 1 m aukščio. Abu turėjo po 2 akmenų vainikus. I-jame pilkapyje rasta 12 sudegintų žmonių ir 1 griautinis žirgo kapas, o II-ame – 3 sudegintų žmonių kapai. Kapai įrengti pilkapių sampiluose arba po pagrindu iškastose duobu-

tėse, dalis kurių išgrįsta akmenimis. Iš jų išsiskyrė mažesniojo pilkapiro centre rastas kapas, įrengtas iš trijų akmenų grindinėlių eilių sukrautame karste. Sudegę žmonių kauliukai buvo laidojami molinėse urnose, išbarstomi visame kapo duobės plote arba supilami į krūvelę. Be urnų, rastas gintaro gabaliukas ir susilydžiusio žalvarinio dirbinio fragmentas. Pilkapiai datuojami V-I a. prieš Kristų.

Šalia pilkapių pastebėta vėlyvų suardytų degintų kapų ir laužaviečių liekanų. Vienas degintas kapas su XI-XII a. įkapėmis ištirtas. Vėlyvojo kapinyno teritorijoje surinkti 135 X-XII a. radiniai [Merkevičius (vyresn.), 1963; Tautavičius, 1977, p. 59].

1967 m. Kašučių kolūkio pirmininkas Donatas Ranga perdavė Kr. KM 33 II-III ir VIII-X a. daiktus [Butkus, 2005, p. 27], kuriuos rado mechanizatorius Feliksas Stoncelis kasdamas smėlį Kretingos rajono kelių valdybos karjere Kašučių kaime. Paaiškėjo, kad jie yra iš **Kašučių kapinyno**, kurį 1966 m. tarp Akmenos upės ir Kašučių ežero aptiko ir apmatavo I. Jablonskis. Žemės darbai buvo sustabdyti, o 1969 m. Kr. KM ir LII

archeologė E. Radzvilovaitė karjero pakraščiuose ištyrė 450 m² plotą, kuriame aptiko 3 III-IV a. ir 22 VIII-IX a. griautinius kapus ir 4 apeigines duobes, pripildytas degėsių ir angliukų, surinko 154 radinius [Radzvilovai-tė, 1969; 1970, p. 68-71; Tautavičius, 1977 p. 52].



Kašučių kapinyno VIII-IX a. moters įkapės [Radzvilovaitė, 1969]

Po Kašučių kapinyno kasinėjimų Kr. KM ir LII bendradarbiavimas tyrinėjant archeologijos paminklus nutruko. Nuo XX a. 8 dešimtmečio LII tyrimus Kretingos rajone vykdė savarankiškai, o archeologijos radinius perduodavo Etnografijos ir istorijos muziejui.

1973 m. J. Mickevičiui pavyko organizuoti pirmąją savarankišką Kr.M archeologinę ekspediciją. Jai vadovavo ilgametis archeologų pagalbininkas I. Jablonskis, gavęs LII leidimą savarankiškai vykdyti archeologinius tyrinėjimus. Ekspedicija tyrė 1972 m. sunaikintų **Mosėdžio pilkapių**, Skuodo r., liekanas, esančias Bartuvos kairiojo kranto slėnyje. 120 m² plote jie aptiko 5 pilkapius ir 6 sudegintų žmonių kapus, surinko lipdytų puodų šukių lygiu bei brūkšniuotu paviršiumi. Pilkapių pagrindai ir tarpai tarp jų buvę išgrįsti akmenimis. Sudegintų mirusiųjų kauliukai suberti į krūveles ant grindinio arba užkasti nedidelėse duobėse, iškastose po grindiniu. Retsykiais mirusiųjų palaikai buvę suberti į nedidelę molinę lipdytą urną, pastatytą ant grindinio arba užkastą duobėje po juo. Kapo duobė aplinkui būdavo apdedama gulsčiais arba statmenais akmenimis, o virš kapo sukraunamas aukštas akmenų sampilas. Iširti pilkapiai datuojami V-IV a. prieš Kr., o likusioje, saardytoje pilkapyno dalyje mirusieji laidoti iki pirmųjų amžių po Kr. [Jablonskis, 1973; 1973a; 1974, p. 32-35; Kanarskas, 2001, p. 22].

Prasidėję muziejaus perkėlimo į restauruojamus pranciškonų vienuolyno rūmus rūpesčiai, naujų ekspozicinių plotų įsisavinimo darbai ilgam atitraukė muziejininkus nuo archeologinių tyrimų. Archeologijos rinkinį toliau pildė atsitiktiniai radiniai, o didžiausią senovės dirbinių komplektą perdavė archeologas Stasys Patkauskas, 1976 m. tyrinėjęs Lazdininkų (Kalnalaukio) kapinyną.

Muziejaus archeologiniai tyrinėjimai 1988-2007 m.

Muziejui įsikūrus naujuose rūmuose ir sukomplektavus specialistų kolektyvą, XX a. 9 dešimtmetyje prasidėjo kokybiškai naujas mokslinės tiriamosios veiklos etapas. Nuo 1988 m. muziejus savarankiškai atlieka archeologinius tyrinėjimus, kuriuos vykdo muziejaus specialistai – vyr. muziejininkas-archeologas, nuo 2007 m. Archeologijos skyriaus vedėjas Donatas Butkus ir Istorijos skyriaus vedėjas Julius Kanarskas.

Archeologiniai tyrinėjimai

Po 15 metų pertraukos buvo organizuota archeologinė ekspedicija, kuriai vadovauti sutiko muziejaus pagalbininkas I. Jablonskis. 1988 m. buvo tiriamas **Ėgliškių (Andulių) kapinynas**, Kretingos r. Jo V pakrašty-

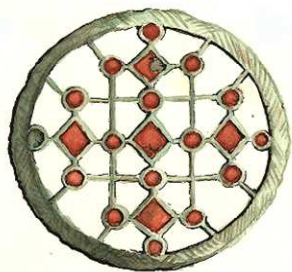
je 16,7 m² plote rastas 1 griautinis ir 22 deginti XI-XIII a. kapai ir surinkta 295 radiniai [LIM, 1988, p. 232; Kanarskas, 1990; 1993, p. 19; 1993a].

1991 m. prioritetiniu Kr. M archeologinių tyrimų objektu tapo **Lazdi-ninkų (Kalnalaukio) kapinynas**, Kretingos r. 1991-1993, 1996-1998, 2000-2001, 2003, 2006 ir 2007 m. jame iširtas 1538,9 m² plotas, rasti 88 II-IX a. griautiniai kapai, 4 X-XII a. deginti ir 1 simbolinis kapas, aptiktas IV a. prieš Kr. – II a. po Kr. gyvenvietės kultūrinis sluoksnis [Butkus, Kanarskas, 1992; 1992a, p. 39-41; 1992b, p. 81-85; Kanarskas, 1992b; 1992c, p. 3; Butkus, 1993; Kanarskas, 1993d, l. 23; 1993f, p. 4; Butkus, Sidrys, Kanarskas, 1994, p. 138-145; Butkus, 1996; Kanarskas, 1996, p. 4; Butkus, 1997; Kanarskas, 1997; 1997a; Bliujienė, 1999; Butkus, 1999, p. 6-9; 1999a; Bliujienė, Butkus, 2000, p. 252-255; Butkus, 2001, p. 98-100; 2001a; 2002, p. 119-120; 2002a; 2004; Butkus, Kanarskas, 2005, p. 30-31; 2005a, p. 118-119; Kanarskas, 2007e; Kanarskas, Butkus, Merkevičius, 2007, p. 68-72; Kanarskas, Butkus, 2007, p. 157-158].

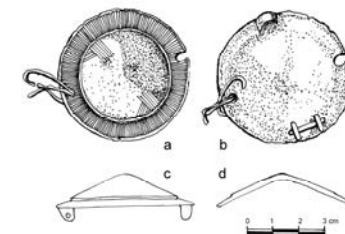
Tyrimai parodė, kad šioje vietoje ankstyvajame geležies amžiuje veikė senovės gyvenvietė ir gamybos vieta su stulpinės konstrukcijos statiniais, židiniiais, ūkinės ir apeiginės paskirties duobėmis, akmenų konstrukcijomis. Joje rasta daugybė šlako, gargažių ir rūdnelė (jos radiokarboninė data 2340±60). II-III a. gyvenvietės teritorija paversta kapinynu.

II-VI a. mirusieji laidoti atskirose kalvelėse. Ruošiant vietą kapui, paviršius buvo išlyginamas, o iš stambių lauko akmenų sukraunamas apskritimo, ovalo arba pusračio formos vainikas, kurio viduryje iškasama negili duobė. Naujų kapų vainikai buvo jungiami prie senesnių. Vainiko apjuostas plotas buvo išpilamas smėliu. Mirusieji laidoti skobtiniuose karstuose,

aukštiekninki, palei šonus ištiestomis arba ant krūtinės padėtomis rankomis. Vyrų ir moterų kaklus puošė žalvarinės antkaklės, rankas – apyrankės ir žiedai, o rūbai būdavo susegti segėmis arba smeigtukais. Moterims į kapą dar įdėdavo verpstuką, miniatiūrinį puodelį, gintaro karoliuką, Romos monetų. Kai kurios moterys laidotos su kepurėlėmis, puostomis žalvario plokštelėmis ir įvijomis. Mergaites puošdavo gintaro ir spalvoto stiklo karoliais. Vyrams tradi-



Žalvarinė segė su raudonu emaliu dengtu ažūrinio kryžiaus ornamentu



Apskrita skydo umbo formos segė

kapas, kuriame giliau įkastose duobėse palaidoti 8 vaikai, matyt, mirę

ciškai kairėje pusėje dėdavo svaidomąją ir smogiamąją ietis, dešinėje – įmovinį kirvį ir galastuvą, o virš galvos – dalgele, kelis Romos imperijos sestercijus, miniatiūrinį molio puodelį. Turtingesniems į kapą įdėdavo skydą, peilį, pentinus, žirgo kamanas, galvūgalyje pastatydavo tošinę dėžutę su papildomomis įkapėmis, dažniausia – papuošalais. Šalia raitelio, atskiroje duobėje pakasdavo žirgo kaukolę su žąslais. Virš kapo supildavo žemių sampilą, kuri kraštuose rėmino akmenų vainikas. Kalnalaukio bendruomenė palaikė prekybinius ryšius su tolimais kraštais, iš kurių įsigydavo vertingesnių papuošalų, keramikos, Romos monetų, spalvoto metalo ir smiltainio žaliavos.

VII-XII a. mirusieji laidoti P-PV kapinyne dalyje. Jiems kasdavo daug gilesnes, pailgas duobes, į kurias pastatydavo karstą su mirusiojo kūnu ir įkapėmis.

1997 m. tyrinėta **Sauserių piliakalnio gyvenvietė**, Kretingos r. Į ŠR nuo piliakalnio iširtas 179 m² plotas, kuriame aptiktas 20 cm storio I tūkst. I p. papilio gyvenvietės kultūrinis sluoksnis su stulpavietėmis, židiniu, lipdyta keramika, molio tinku, o arčiau priešpilio pylimo – 1,6 m pločio ir 60 cm gylio griovys [Kanarskas, 1997a; 1997c; 1998, p. 5; 1998d, p. 77-79; 1998e, p. 8; 2006e, p. 210-212; LPA, p. 462-463].

Nuo 2004 m. tyrinėjamas **Kalnuvėnų kapinynas**, Klaipėdos r. Jis 2001 m. išaiškintas, 2002 ir 2003 m. tyrinėtas kartu su VU archeologais Rėda Nemickiene ir Algimantu Merkevičiumi. Iš viso kapinyne 2002-2007 m. iširtas 789,3 m² plotas, aptikti 63 griautiniai ir 2 deginti IX-XI a. kapai, 2 stulpavietės, 1 ugniavietė, surinkti 555 radiniai, dalis kurių da-tuojama II-V a. ir VII-VIII a. [Nemickienė, 2002; 2003; Kanarskas, 2004b; 2005b; Nemickienė, Merkevičius, Kanarskas, 2005, p. 128; Merkevičius, Nemickienė, Kanarskas, 2005, p. 103-105; Kanarskas, 2006, p. 105-107; 2006b; 2006c, p. 116-118; Kanarskas, 2007b, p. 154-157; 2007c].

Griaučiai sunykę, todėl mirusiųjų lytį ir kūno padėtį kape galima nustatyti tik pagal įkapes ir jų išsidėstymą. Kapai pailgi, dažniausiai siaurėjantys link kojūgalio, orientuoti V-R (PV-ŠR), rečiau – Š-P (ŠV-PR) kryptimi. Vaikai laidoti greta tėvų, šalia iškastose mažesnėse duobėse. Rastas grupinis

epidemijos metu. Virš kapo buvęs įrengtas židinytis, kuriame aptikta keramikos grublėtu ir lygiu paviršiumi. Panašu, kad laidojimo apeigų metu įka-pės buvo sulaužomos, o į kapą įmetama tik dalis nuolaužų. Nesugadintų į-kapių randama labai mažai. Iš radinių reikia paminėti IX a. II pusės abasi-dų dinastijos arabų sidabro dirhemą.

Vienas degintas kapas priskiriamas pereinamajam iš griautinių į degintus kapus laikotarpiui: jam iškasta V-R pailga duobė, kurioje pabertos lipdytos keramikos šukės, deginti kauliukai ir įvijinis žiedas. Kitam kapui iškasta apskrita, dubens pavidalo duobė, kurios viršuje paberti angliukai, deginti kauliukai ir žalvarinės apyrankės gyvuliniais galais fragmentas.

2004 m. buvo tiriami **Kretingos senkapiai**, J. Basanavičiaus g., Kretinga. Inžinerinių tinklų trasos vietoje ištirtas 86,3 m² plotas, kuriame rasti 2 grupiniai ir 2 pavieniai griautiniai XVI a. II p. – XVIII a. kapai su 14 žmonių palaikais [Kanarskas, 2004d; Kanarskas, Butkus, 2006, p. 122-126]. Mirusieji laidoti lentiniuose karstuose, aukštelninki, ištiestoje padėtyje, ant krūtinės arba juosmens sudėtomis rankomis, paguldyti galvomis į V (PV), tik viename kape 15-18 metų paauglys gulėjo galva į Š.

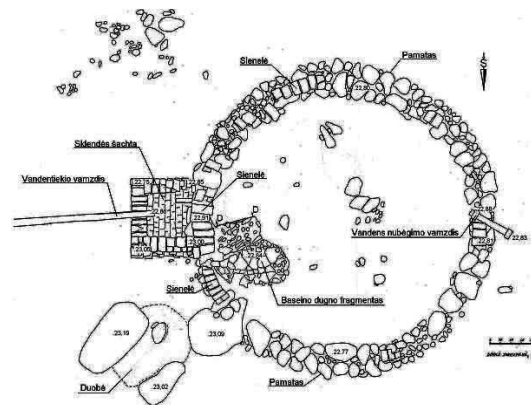


XVII a. II p. grupinis kapas. A. Lūžos nuotr.

17-45 metų vyrų griaučiai, paguldyti 3 eilėmis vienas virš kito. Kapo viršuje atidengti 1 griaučiai, aplinkui kuriuos į duobę primesta akmenų. Vidurinėje eilėje rasti 4, o apatinėje – 2 griaučiai, tarp kurių gulėjo dar 1 žmogaus palaikai: dešiniojo šono šonkauliai, žastikaulis ir plaštakos kaulai. Prie griaučių aptikti 2 metaliniai kryželiai, rūbo sąsaga, 3 sagos ir apvali kulka. Manoma, kad tai Šiaurės karo metu Kretingos kaime žuvusių karių kapas. Neidentifikuotame XVIII a. kape tarp mirusiojo pėdų rastas statmenai įsmeigtas peilis su medine rankena.

Senkapių ŠR pakraštyje surinkta puodyninių koklių, keramikinių indų ir dekoratyvinių lėkščių šukių, datuojamų XVII-XIX a.

2004 m. pradėti, o 2006 m. pratęsti **Kretingos dvaro sodybos**, esančios miesto Š pakraštyje, tyrimai, kurių metu atidengtas 243 m² plotas [Kanarskas, 2004c; 2005c; 2006f; Kanarskas, Butkus, 2006, p. 150-152; Kanarskas, 2007d, p. 198-202]. I-ojo fontano vietoje ištirtas 87 m² plotas,



I-ojo fontano planas

kuriame atkastos fontano liekanos. Fontanas apskritimo plano, pamatai akmenų mūro, 4,8-6,0 m skersmens. Baseino skersmuo 5 m, dugnas išklotas akmenimis, vėliau – išbetonuotas. Sienelės tinkuotų plytų mūro, vandentiekio sklendės šachta degtų plytų sienomis ir dugnu.

Parko centrinėje dalyje 156 m² plote aptiktos kito fontano liekanos. Jis buvęs pailgas ŠR-PV kry-

ptimi, ovalo su pusapskričiais galais ir žvaigždiniais kampais plano, 16 m ilgio ir 10,7 m pločio, įgilintas į molio gruntą. Dugnas išpiltas žvyru ir išgrįstas smulkiais, skaldytais akmenimis. Sienelės tinkuotų plytų mūro, 70 cm aukščio, virš žemės paviršiaus iškilusios 12 cm. ŠR dalyje išmūryta vandentiekio sklendės šachta.

I-ojo fontano vietoje aptiktas XVI a. pab. – XIX a. I p. dvarvietės kultūrinis sluoksnis, kuriame rasta keramikinių žiestų ir apžiestų indų šukių, puodyninių ir plokščiųjų koklių fragmentų, molio tinko, geležinių kaltinių vinių, gyvulių kaulų, pastebėta degėsių ir anglių liekanų, surinktos 6 XVI-XVIII a. Vengrijos, Livonijos ir Prūsijos monetos, XVII a. sidabro žiedas ir kt. Kultūriniame sluoksnyje rasta suardytiems XII-XIV a. degintiems kapams būdingų radinių: pasaginė segė, antkaklių ir apsilydžiusių apyrankių fragmentų, žvangutis, apkalas, plokštelės, susilydžiusių dirbinių, degintas kaulas. Šių radinių atsiradimo aplinkybės neaiškios: jie pateko iš vietoje sunaikintų kapų arba buvo atvežti iš kito kapinyno kartu su žemėmis.

2007 m. tyrinėta **Gintarų piliakalnio-dvarvietės, vad. Vyšnių kal-**

nu, papėdės gyvenvietė, esanti Minijos kairiojo kranto terasos R pakraštyje. Projektuojamos automobilių stovėjimo aikštelės vietoje ištirtas 98 m² plotas, kuriame aptiktas 2-jų horizontų 47-75 cm storio kultūrinis sluoksnis. Viršutinis horizontas 34-56 cm storio, suardytas arimo, priskiriamas XVI a. – XVII a. vid. senojo Kartenos dvaro gyvenvietei. Žemutinis horizontas 18-26 cm storio, su lipdyta keramika, priskiriamas I tūkst. I p. papilio gyvenvietei. Abu horizontus skiria 10-12 cm storio sąnašinis smėlio sluoksnis [Kanarskas, 2007b].

Imbarės piliakalnio gyvenvietėje, Kretingos r., aukštutinio papilio V pakraštyje projektuojamos automobilių stovėjimo aikštelės vietoje 2007 m. 60 m² plote atidengta dalis stulpinės konstrukcijos statinio su akmenų grindinėliu ir židiniu, surinkti 47 radiniai, daugiausia šlako ir žiesto keramikos šukių [Kanarskas, 2007a].

Archeologiniai žvalgomieji tyrinėjimai ir archeologiniai žvalgymai

Greta stacionarių archeologinių kasinėjimų Kr. M vykdo žvalgomuosius tyrinėjimus ir žvalgymus. Kiekvienais metais atliekam archeologijos paveldo objektų stebėseną, fiksuojami pažeidimai, būklės pasikeitimai ir pan. Žemiau išvardyti 1979-2007 m. žvalgyti objektai ir vietovės, kuriose buvo atliekami žvalgomieji archeologiniai tyrinėjimai, vykdomi tvarkymo darbai arba užfiksuoti pažeidimai.

Auksūdžio senkapiai (kapinynas), Kretingos r. Tai Darbos kairiojo kranto aukštumoje įrengtos ankstyvosios kapinės, nukastos 1979 m. plečiant žvyro karjerą. Žvalgytos 1979 m. (D. Butkus su I. Jablonskiu). Žvyroduobės V pakraštyje rasta geležinių peilių, kaltinių vinių, diržo sagčių, pora žalvarinių žiedų praplatinta ir ornamentuota viršutine dalimi, odinio diržo fragmentai, puošti žalvario kniedžių ornamentais, 3 XVII a. I p. mone-tos [Kanarskas, 2004a, l. 6; Kanarskas, 2006a, p. 120].

2004 m. Kultūros paveldo centro pavedimu senkapių V pakraštyje ištirtas 54,35 m² plotas. Aptiktas smarkiai suardytas dvigubas griautinis XVI -XVII a kapas, kuriame viename karste palaidoti 30-40 metų vyras ir 25-30 metų moteris. Kape rasta ornamentuota žalvarinė diržo sagtis, o užpildo žemėje – perdegusių II tūkst. pr. apžiestos keramikos šukių. Šlaite aptikta XIX a. – XX a. I p. žemdirbystės pėdsakų: duobėse užkastų akmenų, kurie trukdė dirbti žemę [Kanarskas, 2004a; 2006a, p. 120-122].

Auksūdžio senkapiai, vad. Leišių kapeliais, Kretingos r. Įrengti Kulšės kairiajame krante. Žvalgyti 1991 m. kartu su Kultūros paveldo inspekcijos atstovais ir Vladu Žulkumi. Suartoje teritorijoje aptikta žmonių kaulų fragmentų, kaltinių vinių, degto molio gabaliukų [Kanarskas, 1992,

l. 9; 1992a, p. 113].

Barstyčių alkakalnio, vad. Raganų kalnu, vizualinė apsaugos zona, Skuodo r. Miestelio PV pakraštyje, kelio Barstyčiai-Notėnai dešinėje pusėje projektuojamų naujųjų kapinių teritorijoje 2000 m. ištirtas 240 m² plotas ir žvalgytos priešais alkakalnį kasamos smėlio duobės. Archeologijos radinių ar kultūrinio sluoksnio pėdsakų nerasta [Kanarskas, 2000; 2002c, p. 190].

Benaičiai ir Žyneliai, Kretingos r. 2005 m. žvalgyta 60 ha vėjo elektrinių parko teritorija, kurioje ištirtas 37 m² plotas. Benaičių kaime aptiktos 3 sodybvietės su XX a. I p. kultūriniu sluoksniu [Kanarskas, 2005i; Marcinkevičiūtė, 2006, p. 473].

Dargužių senovės gyvenvietė, Klaipėdos r. 2003 m. žvalgyta 6 ha teritorija, ištirtas 38,34 m² plotas. Cypos kairiajame krante 0,5 ha plote aptiktas 15-20 cm storio kultūrinis sluoksnis su ugniaviete ir XI-XII a. apžiesta keramika [Kanarskas, 2003; 2005, p. 36-37].

Ėgliškių kapinynas, Kretingos r. 1990-1991 m. ardomoje kapinyno dalyje aptikta lipdytos keramikos šukių, žalvarinių dirbinių [Kanarskas, 1992, l. 3-4; 1992a, p. 113]. 2005 m. Š dalyje, A. Kalugino sklype patikrinta 1,22 ha teritorija ir ištirtas 107,63 m² plotas. Jos V pakraštyje surinktos suardyto I tūkst. prieš Kr. pab. deginto kapo liekanos su grublėtosios keramikos puodo-urnos šukėmis [Kanarskas, 2005f; 2006a, p. 113-116].

Imbarės piliakalnio gyvenvietė, Kretingos r. 2003 m. aukštutinio papilio V pakraštyje anotacinio ženklo vietoje ištirtas 2,25 m² plotas. Archeologinių radinių ar kultūrinio sluoksnio pėdsakų nerasta [Kanarskas, 2003a; 2005a, p. 37-38].

Kačaičių piliakalnis, Kretingos r. 1993 m. vykdyta eroduojančio šlaito tvarkymo darbų archeologinė priežiūra. Nuslinkusiam aikštelės pakraštyje kultūrinio sluoksnio nerasta. Pylimai supilti iš smėlio, sutvirtinti akmenimis, jų grunte gausu anglių ir degėsių. 1993 m. UAB „Damba“ sutvirtino erodavusį kalvos šlaitą, upelio vagą atitraukė nuo kalvos papėdės, kurioje supylė apsauginį pylimą nuo potvynių vandens [Kanarskas, 1993b; 1994, p. 49-50].

Kartenos piliakalnis, Kretingos r. 1995 m. užfiksuotas nuslinkusio pylimo R galo pjūvis, ištirta I-ojo pasaulinio karo metais pylime iškastos slėptuvės vieta, vykdyta eroduojančio šlaito tvarkymo darbų archeologinė priežiūra. Pylimas buvęs supiltas per du kartus. Iš pradžių jis buvo per 1 m aukščio, plūkto molio, su medine gynybine užtvara. Jai sudegus, pylimas padidintas iki 2 m aukščio. Jo sutvirtinimui panaudoti rąstai ir ak-

menys. Tvarkymo darbų metu užpilti pylime išrausti urvai, slėptuvės vieta ir pylimo griovai, sutvirtintas R šlaitas [Kanarskas, 1995; 2006e, 213-215; LPA, 450-451].

Kašučių, Dubašių kapinynas, Kretingos r. 1991 m. žvalgyta ariama kapinyno P dalis. Armenyje rasta žalvarinių dirbinių ir odinio diržo fragmentas su žalvariniu apkalu [Kanarskas, 1992, l. 7-8; 1992a, p. 113].

Kiauleikiai, Kveciai ir Rūdaičiai, Kretingos r. 2005 m. žvalgyta 30 ha vėjo elektrinių parko teritorija, kurioje ištirtas 60,88 m² plotas. Rasta pavienių XIX a. pab. – XX a. radinių [Kanarskas, 2005j; Marcinkevičiūtė, 2006, p. 475].

Kurmaičių piliakalnis, Kretingos r. 1994 m. vykdyta eroduojamo šlaito stabilizavimo darbų archeologinė priežiūra (J. Kanarskas). Nuslinkusiame šlaite kultūrinio sluoksnio ar archeologinių radinių nerasta [Kanarskas, 1994b].

Kretingos dvarvietė, Vilniaus g., Kretinga. 1994 m. Kretingos dvaro ūkvedžio namo kieme ištirtas 203,3 m² plotas, aptiktas 0,2-1,9 m storio XVIII a. – XX a. I p. kultūrinis sluoksnis, atidengti tvartų pamatai, dalis aslos ir kiemo grindinio [Kanarskas, 1994a]. 2005 m. projektuojamos degalinės sklype ištirtas 8 m² plotas, kurio ŠR dalyje aptikta XX a. I p. sodybvietės pėdsakų [Kanarskas, 2005g; 2005c; Marcinkevičiūtė, 2006, p. 475].

Kretingos, Padvarių kapinynas, Kretingos r. Akmenos ir Dupulčio santakoje, kelio Kretinga-Salantai kairėje pusėje iškastoje vandentiekio trasos tranšėjoje 1988 m. rasta XI-XIII a. degintiems kapams būdingų papuošalų ir puodas-urna.

Kretingos bažnyčios senkapiai, Vilniaus g., Kretinga. Gatvės pradžioje 1984 m. iškastoje šiluminės trasos tranšėjoje rastos 2 suardyti griautiniai kapai, orientuoti galvomis į V [Butkus, 1984]. 1990 m. parapijos namų kasamuose rūsiuose aptikta žmonių griaučių liekanų. Kapai datuojami XVIII a. ir priskiriami XVII-XVIII a. čia veikusioms bažnyčios kapinėms [Kanarskas, 1992, l. 10; 1992a, p. 113].

Kretingos senojo miesto vieta, Kretinga. Centr. miesto dalis. 1993, 1998, 2001-2003 m. žvalgyti sklypai Rotušės a., Šaltinio, Kęstučio, Nagevičiaus, Vilniaus g. daugiausia požeminių komunikacijų tranšėjos. Iš viso patikrintas per 1000 m² plotas. Aptiktas 0,2-1,05 m, o vietomis – 1,4-1,9 m gylio XVIII-XX a. kultūrinis sluoksnis, kuris storiusias ir intensyviausias aikštėje ir jos pakraščiuose. Aikštės P dalyje 0,85-1,0 m gylyje 2003 m. atkasti XVII a. rotušės ir XIX a. cerkvės pamatų fragmentai. Jie

mūryti iš lauko riedulių, rotušės pamatas rištas baltu, o cerkvės – rudu kalkių skiediniu. Aikštės centre užfiksuoti 2 akmenų grindiniai: ankstyvasis – natūralių akmenų, pasidengęs XVIII a. griuvenų sluoksniu, o viršutinis – daugiausia aptašytų akmenų, užpiltas XIX-XX a. griuvenų sluoksniu [Kanarskas, 1993; Butkus, 1998; Kanarskas, 2001b; Butkus, 2007; Butkus, 2007a, p. 341-342].

Lankučių-Raišių vietovė, Klaipėdos r. 2005 m. žvalgyta užstatyti numatoma 95 ha teritorija, ištirtas 422,21 m² plotas. Raišių kaime aptiktos 5 sodybvietės su XIX-XX a. kultūrinio sluoksniu [Kanarskas, 2005k; Marcinkevičiūtė, 2005, p. 476].

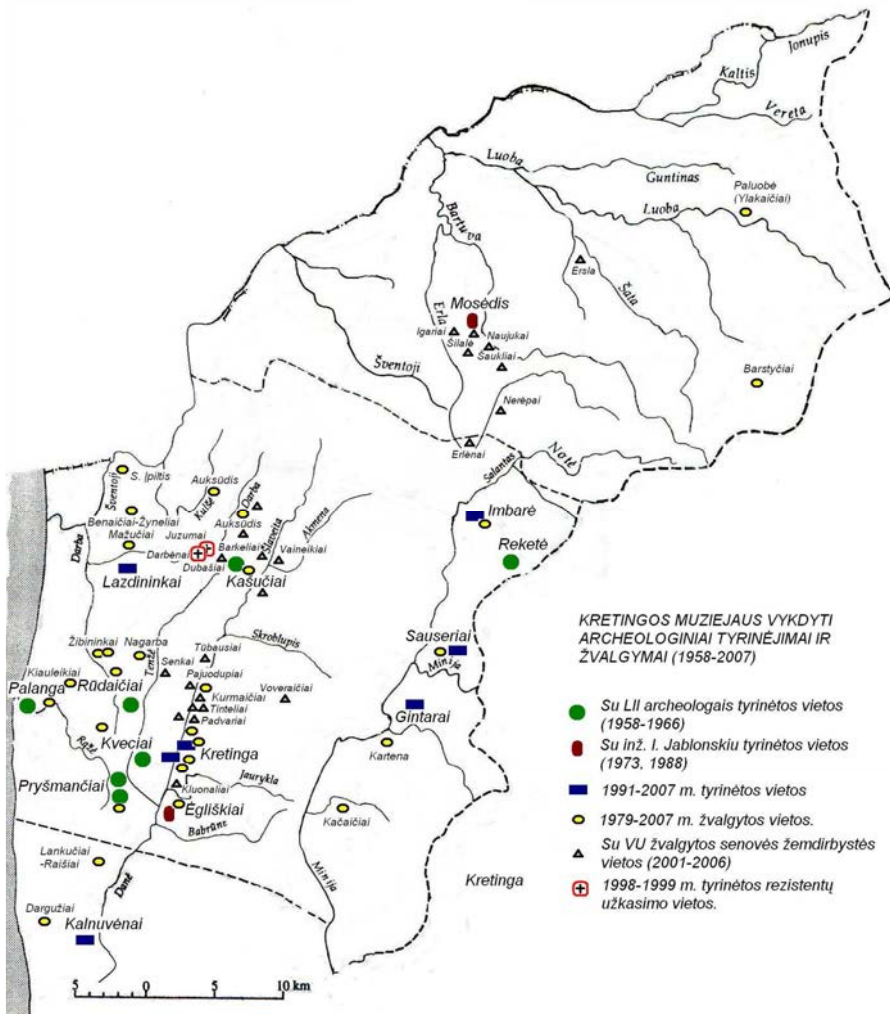
Mažučių vietovė, Kretingos r. 2005 m. žvalgyta užstatyti numatoma 13,89 ha teritorija, ištirtas 72 m² plotas. Aptikti XIX a. – XX a. I p. ūkinio pastato pamatai, surinkta 373 žiestos ir glazūruotos keramikos šukės ir kt. radinių, rasta XVIII a. II p. Prūsijos karaliaus Frydricho II 6 grašių moneta, kaldinta 1757 m. Klėvėje [Kanarskas, 2006g; Marcinkevičiūtė, 2005, p. 476].

Nagarbos piliakalnio gyvenvietė, Kretingos r. 2003 m. į Š nuo piliakalnio, anotacinio ženklo vietoje ištirtas 2,5 m² plotas. Aptiktas perartas, iki 48-76 cm storio kultūrinis sluoksnis, kuriame rasta X-XIII a. apžiestos ir žiestos keramikos šukių, molio tinko ir smiltainio akmens galas-tuvėlis [Kanarskas, 2003c; 2005e, p. 38-39].

Palanga, kelio Klaipėda-Liepoja aplinkkelis, Palangos m., Kretingos r. 2001 m. žvalgyta projektuojamo kelio trasa, ištirtas 35 m² plotas. Archeologinių radinių ar kultūrinio sluoksnio nerasta [Kanarskas, 2001a; Anušauskienė, 2002, p. 286].

Paluobės piliakalnis, Skuodo r. Žvalgytas 2002 m. (J. Kanarskas). Tai natūrali, ŠR-PV kryptimi pailga, 34 m ilgio, 14 m pločio ir 3-4 aukščio kalva, vad. Pilale, Paluobės pilale, Švedkapiu, apjuosta Luobos, jos senvagės ir užpelkėjusios pievos. Padavimai mena, kad ją supylė švedai (vikingai), palaidoję čia savo vadą su visais turtais. Dėl to kalva nuo seno kasinėjama lobių ieškotojų. 2002 m. iš PV šlaito pusės ji perkasta skersai iki vidurio, o viršūnėje iškasta 4-4,5 m skersmens ir 3,5-4 m gylio duobė, nuo kurios link vidurio pradėtas kasti tunelis. Kalva piliakalniams būdingų įtvirtinimų neturi, o perkasose archeologinių radinių ar kultūrinio sluoksnio pėdsakų nerasta [Kanarskas, 2002].

Pryšmančių II-asis kapinynas ir senkapiai, Kretingos r. 1992 m. kalvos P-PV šlaite aptikta žmonių kaulų, karsto geležinio apkausto dalis su kaltinėmis vinimis, XV-XVI a. žalvarinė pasaginė segė stilizuotos lelijos



motyvo galvutėmis [Kanarskas, 1993e; 1994c, p. 173-175].

Sauserių piliakalnis, Kretingos r. 1996 m. vykdyta eroduojamo šlaito tvarkymo darbų archeologinė priežiūra. Nuslinkusiame aikštelės pakraštyje kultūrinio sluoksnio ar archeologinių radinių nerasta [Kanarskas, 1997].

Senosios Įpilties piliakalnio gyvenvietė, Kretingos r. Į V nuo piliakalnio, stulpinės skulptūros „Kuršis“ vietoje 2003 m. ištirtas 4 m² plotas.

Aptikta sunaikinto kultūrinio sluoksnio pėdsakų su pavieniais molio tinko fragmentais, lipdytos ir žistos keramikos šukėmis (I tūkst. II p. – II tūkst. pr.; XVII-XVIII a.) [Kanarskas, 2003b; 2005h, p. 39-40]. 2007 m. saugomos teritorijos V krašte, projektuojamos stulpinės kompozicijos „Įpilties alka“ vietoje ištirtas 4,4 m² plotas. Archeologinių radinių ar kultūrinio sluoksnio pėdsakų nerasta [Kanarskas, 2007f].

Žibininkų kapinynas, Kretingos r. Saugomoje teritorijoje 2000 m. ištirtas 20 m² plotas. Po 60 cm storio armens ir sąnašinio smėlio sluoksniu atidengtos 2 stulpavietės. Kapų, archeologinių radinių ar kultūrinio sluoksnio pėdsakų nerasta [Kanarskas, 2001c, l. 8-9; 2002c, p. 190-191].

Žibininkų senovės gyvenvietė, Kretingos r. Į R-PR nuo kapinyno esančios aukštumos P pakraštyje 2000 m. ištirtas 10 m² plotas. Aptikta neaiškios paskirties duobė. Archeologinių radinių ar kultūrinio sluoksnio pėdsakų nerasta [Kanarskas, 2001c, l. 10; 2002c, p. 190-191].

Senovės žemdirbystės vietų tyrimai

2001 m. VU (A. Merkevičius, R. Nemickienė) ir Kr. M (J. Kanarskas) vieni pirmųjų Lietuvoje pradėjo senovės žemdirbystės vietų tyrimus ir apmatavimus. Juos vykdant talkino TU archeologai Valter Lang, Marge Konsa, Aivar Kriiska.

2002-2004 m. VU ir Kr. M vykdė Lietuvos valstybinio mokslo ir studijų fondo finansuojamą mokslo tyrimo darbą „Ankstyvosios žemdirbystės laukų sistemos vakarų Lietuvoje“, kuriam vadovavo docentas dr. A. Merkevičius. Tyrimų metu surinkta medžiaga apie 36 senovės žemdirbystės vietas, nustatyti pagrindiniai jų koncentracijos arealai. Nustatyta, kad 12 senovės žemdirbystės vietų sunaikinta plečiant ūkinę veiklą, žvalgomųjų išvykų metu aptiktos 7 naujos vietos. Išlikusios 19 senovės žemdirbystės vietų buvo žvalgomos, tyrinėjamos ir apmatuojamos.

Auksūdis I, Kretingos r. Pilalės miško V dalyje prie Darbos upelio 14 ha plote išliko per 30 krūšnių. Jos apskritos, 3-5 m skersmens, 30-80 cm aukščio [Kanarskas, 2004, l. 18-19; Merkevičius, Nemickienė, Kanarskas, 2005b, p. 262; Nemickienė, Merkevičius, Kanarskas, 2006a, p. 287-288].

Auksūdis II, Kretingos r. Varniškės miško ŠV dalyje prie Darbos upelio 8 ha plote 2003 m. rasta keletas akmenų aptvarų ir krūšnių [Kanarskas, 2004, l. 19; Merkevičius A, Nemickienė, Kanarskas, 2005b, p. 262; Nemickienė, Merkevičius, Kanarskas, 2006a, p. 287-288].

Barkeliai, Kretingos r. Barkelių miško R pakraštyje, Šlaveitos dešiniajame krante 11 ha plote išliko 4-5 akmenų aptvarai ir per 20 krūšnių. Aptvarų pylimai tiesūs, kai kurie su atšakomis. Vienas aptvaras ovalo for-

mos, pailgas Š-P kryptimi. Krūsnys 2-3 m skersmens, iki 0,3-0,4 m aukščio [Kanarskas, 2004, l. 19; Nemickienė, Merkevičius, Kanarskas, 2006a, p. 288].

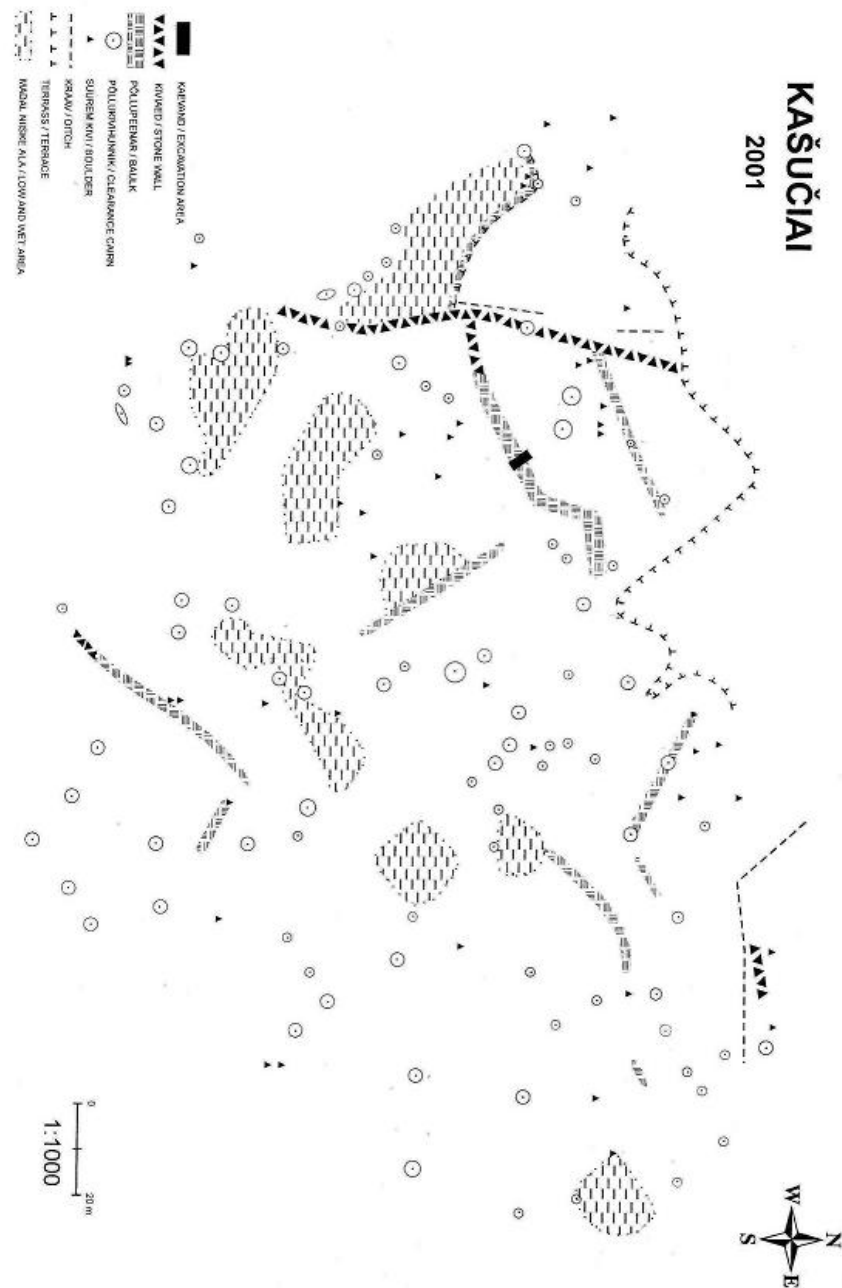
Dubašiai, Kretingos r. Dubašių miško PR dalyje, tarp Kašučių ežero ir Akmenos upės 2001 m. Kr. M, VU ir TU 2,9 ha plote apmatavo 11 akmenų aptvarų ir 67 krūsnis, ištyrė 5 m² plotą, padarė pylimo pjūvį, paėmė anglies mėginius. Aptvarų pylimų ilgis 11-68 m, plotis 2-4 m, aukštis 15-30 cm. Krūsnų skersmuo 2-3 m, aukštis 20-30 cm. Keletas krūsnų buvo 4 m skersmens ir 35-40 cm aukščio [Kanarskas, 2002a, l. 9-16; 2002b, p. 20-22; 2004, l. 20-21].

Erlėnai, Kretingos r. Kelio Salantai-Skuodas dešinėje pusėje, Erls dešiniojo kranto slėnio terasoje 3,8 ha plote 2002-2004 m. rasta ir apmatuota per 20 krūsnų ir keletas aptvarų. Krūsnų skersmuo 2-3 m, aukštis – 0,1-0,5 m. Jos krautos dažniausiai vienoje eilėje po kelias, o kai kurios jungiasi į aptvarus, kurie nėra pilnai susiformavę. Aptvarų pylimų ilgis nuo 4 iki 30 m, plotis iki 4-5 m, aukštis 0,1-0,5 m. Rytinėje dalyje pylimai stambesnių akmenų [Merkevičius, 2002, l. 5; Kanarskas, 2004, l. 21; Kanarskas, Merkevičius, Nemickienė, 2005a, p. 276; Merkevičius, Nemickienė, Kanarskas, 2005b, p. 262; Nemickienė, Merkevičius, Kanarskas, 2006a, p. 288].

Ersla, Skuodo r. Netoli Erslos ir Šatos santakos, Erslos miško PV dalyje 5 ha plote išliko 3 tiesūs aptvarų pylimai. Vienas apie 150 m ilgio, 1-1,5 m pločio ir 0,3-0,6 m aukščio, supiltas palei miško P pakraštį. Kiti 2 sukrauti iš stambesnių akmenų lygiagrečiai vienas kitam miške. Jų ilgis siekia 200 m, plotis – 2 m, aukštis – iki 1 m. Vakarinėje teritorijos dalyje stūkso akmuo su dubeniu [Kanarskas, 2004, l. 22].

Igariai, Skuodo r. Šakalės dešiniajame krante, Kalvelės miške 2003 m. rasti ir apmatuoti aptvarai ir krūsnys. Miško R ir P pakraštyje yra du 100 m ilgio ir 1-1,5 m pločio pylimai, sukrauti iš didelių akmenų, o Š dalyje – beveik stačiakampio plano akmenų aptvaras. Miške išsimėtę apie 40 krūsnų, kurių skersmuo 2-4 m, o aukštis – iki 30 cm. [Kanarskas, 2004, l. 22; Merkevičius, Nemickienė, Kanarskas, 2005b, p. 262; Nemickienė, Merkevičius, Kanarskas, 2006a, p. 288].

Kašučiai, Kretingos r. Akmenos kairiajame krante, ties santaka su Vainekupiu 2001 m. Kr. M, VU ir TU 3,4 ha plote apmatavo 11 akmenų aptvarų ir 89 krūsnis. Aptvaro vietoje iširtas 12 m² plotas, padarytas pylimo pjūvis, paimti anglies mėginiai, rasti 4 olandiškieji taleriai (1622-1694), Lietuvos rinkoje cirkuliuavę XVIII a.pr. Radiokarboninė anglies



Kašučių senovės žemdirbystės vieta. M. Konsos brėž., 2001 m.

mėginių data – 5485±85 (tyrimai atlikti Taline, Estija) [Kanarskas, 2002a, 1.17-26; 2002b, p.20-22; 2004, 1.23-24]. 2007 m. VU ir Kr. M (R. Nemickienė, A. Merkevičius, J. Kanarskas) ištyrė akmenų krūsnį (11,52 m²) Nemickienė, 2007; Nemickienė, Merkevičius, Kanarskas, 2007, p. 430-432].

Kluonaliai, Kretinga. Miesto pietiniame pakraštyje, Jauryklos dešiniajame krante 2002 m. žvalgyta, o 2004 m. apmatuota 5,47 ha plote 36 pylimai ir 11 krūsnų. Pylimų ilgis nuo 20 iki 80 m, plotis 1,5-3 m, aukštis 0,2-0,5 m [Merkevičius, 2002, 1.2; Kanarskas, 2004, 1.24-25; Kanarskas, Merkevičius, Nemickienė, 2005a, p.277]. 2004 m. teritorijos P ir V dalyje atidengtas 873,5 m² plotas, padaryta 16 pylimų pjūvių. Pylimai supilti iš žemės ir akmenų. V dalyje rasti stratigrafiškai ankstesnio nuardyto pylimo ir 3 krūsnų pagrindai [Nemickienė, 2005; 2005a; Nemickienė, Merkevičius, Kanarskas, 2006, p. 286-287]. 2005 m. Jauryklos kairiajame krante iširtas 103,5 m² plotas, kuriame rasti 2-3 sunaikintų akmenų krūsnų pagrindai [Nemickienė, Merkevičius, Kanarskas, 2006b, p. 378-379].

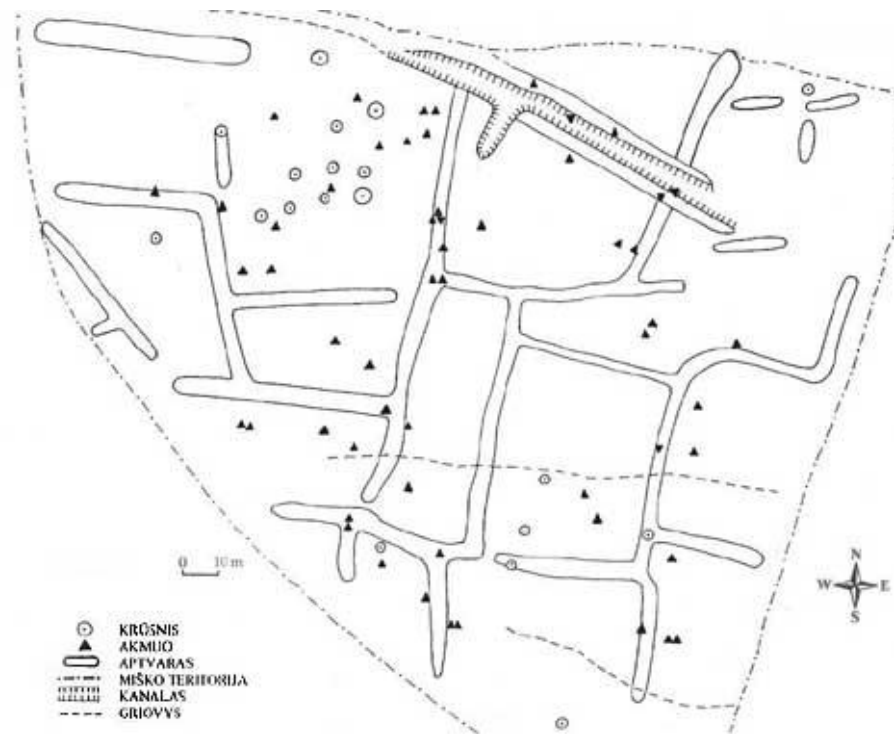
Kurmaičiai, Kretingos r. Akmenos kairiajame krante 2002 m. rastas 90 m ilgio, 1 m pločio ir 0,1-0,3 m aukščio akmenų pylimas, šalia kurio išliko 2 m skersmens krūsnis, o R dalyje – pilkapį primenanti 8 m skersmens ir 0,5 m aukščio pakilumėlė [Merkevičius, 2002, 1. 4; Kanarskas, 2004, 1. 25; Kanarskas, Merkevičius, Nemickienė, 2005a, p. 277].

Mosėdis, Skuodo r. Šakalės kairiajame krante, kelio Salantai-Skuodas dešinėje pusėje 2004 m. aptiktas ŠR-PV kryptimi einantis beveik tiesus, apie 600 m ilgio, 2-3 m pločio ir 0,3-0,6 m aukščio pylimas, nuo kurio R kryptimi atsišakoja keli nedideli pylimai. Tarp jų vietomis yra krūsnų [Kanarskas, 2004, 1. 25-26; Nemickienė, Merkevičius, Kanarskas, 2006a, p. 288 (Šilalė)].

Naujukai, Skuodo r. Bartuvos kairiojo kranto miške 15 ha plote išliko keletas apardytų akmenų pylimų ir apie 20 krūsnų. Dalis pylimų jungiasi tarpusavyje ir sudaro atskirus laukus. Jie suplokštėję, apie 2 m pločio ir 0,2 m aukščio. Krūsnys daugumoje 2-3 m skersmens ir 0,2-0,3 m aukščio. Pietinėje ploto dalyje yra ir stambesnių krūsnų [Merkevičius A., 2002, 1. 6; Kanarskas, 2004, 26; Kanarskas, Merkevičius, Nemickienė, 2005a, p. 280; Nemickienė, Merkevičius, Kanarskas, 2006a, p. 288].

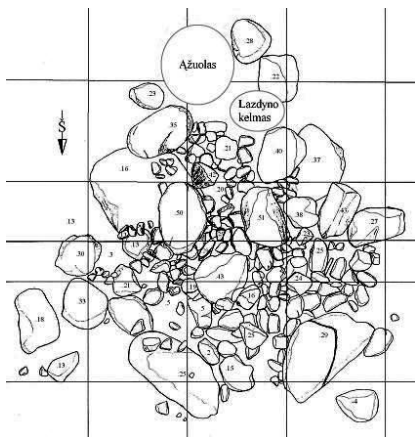
Nerėpai, Kretingos r. Šaučikynės miško pietvakarinėje dalyje, Erlas kairiajame krante 2004 m. rasta 20 ha plote išlikusių akmenų krūsnų ir aptvarų. P-PV dalyje dominuoja krūsnys, kurių skersmuo 1,5-3 m, aukštis iki 0,2-0,3 m. Aptvarų daugiausia ŠV dalyje. Jų pylimai iki 2 m pločio, suplokštėję, iki 0,2 m aukščio [Kanarskas, 2004, 1. 26].

Padvariai, Kretingos r. 0,25 km į R nuo Akmenos ir 0,12 m į P nuo Burštyno upių, miške 2002 m. VU, TU ir Kr. M 3,91 ha plote aptiko ir apmatavo tarpusavyje besijungiančius aptvarus bei 19 krūsnų [Kanarskas, 2004, 1. 27; Kanarskas, Merkevičius, Nemickienė, 2005a, p. 277-278]. 2002 m. iširtas 20 m² plotas, padarytas centrinėje dalyje esančio aptvaro pylimo pjūvis. Pylimas krautas iš įvairaus dydžio akmenų, 5,5 m pločio ir 0,25-0,55 m aukščio. Akmenys sumesti be jokios tvarkos [Kanarskas, Merkevičius, Nemickienė, 2005, p. 31-32]. Datuojamas VII-VIII a.



Padvarių senovės žemdirbystės vieta. 2002 m.

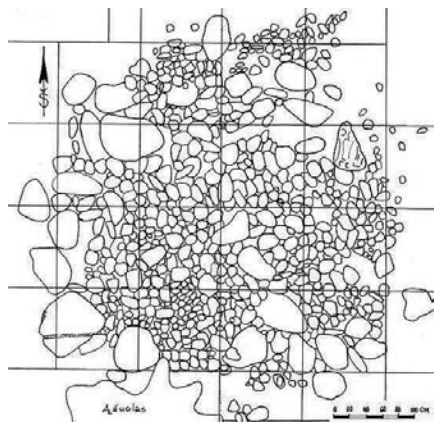
2003 m. iširta krūsnis, esanti ŠV dalyje. Ji 4,55-4,1 m skersmens, iš-
tęsta R-V kryptimi, apie 50-60 cm storio. Pakraščiuose sukrauti didesni
akmenys, tarsi sudarantys vainiką. Viduje be jokios tvarkos sumesti
smulkesni akmenys. Krūsnies ŠR pakraštyje iširta 1,6-1,7 m skersmens ir
1,05 m gylio duobė, užpildyta akmenimis ir moliu juodžemiu, kuriame
gausu degėsių ir angliukų. Remiantis radiokarboniniu datavimu galima



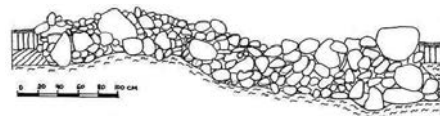
Kaščių akmenų krūsnis.
J. Kanarsko brėž., 2006 m.



Kaščių akmenų krūsnies pjūvis.
J. Kanarsko brėž., 2006 m.



Padvarių akmenų krūsnies planas.
J. Kanarsko brėž., 2003 m.



Padvarių akmenų krūsnies pjūvis. J.
Kanarsko brėž., 2003 m.

spėti, kad krūsnis sukrauta 2 etapais. X a. šioje vietoje buvusi mažesnė krūsnis, o XIV a. greta jos iškasta duobė, į kurią primesta akmenų, nemaža dalis kurių užmesta ir ant senesnės krūsnies ŠR pakraščio [Merkevičius, Nemickienė, Kanarskas, 2005a, p. 260-261].

Padvariai II, Kretingos r. Akmenos dešiniajame krante šalia pilkapyno išliko keli aptvarai. Vieno jų pylimas eina beveik Š-P kryptimi, 5-6 m ilgio, apie 2 m pločio ir 0,2 m aukščio. Į P nuo jo R-V kryptimi link upės eina dar 3 pylimai. Jie nuo 25 m iki 85 m ilgio, 2-3 m pločio, 0,1-0,3 m aukščio. Atstumai tarp pylimų 4-15 m. Visi jie suplokštėjęs, matosi tik pavieniai akmenys [Merkevičius A., 2002, l. 5; Kanarskas, 2004, l. 27-28; Kanarskas, Merkevičius, Nemickienė, 2005a, p. 278].

Pajuodupiai, Kretingos r. Akmenos ir Pilsupio santakos dešiniojo kranto aukštumoje ir papėdėje išliko aptvaras. Vienas jo pylimas eina beveik R-V kryptimi. Jis 80 m ilgio, 2 m pločio, 0,2-0,5 m aukščio. Nuo jo, aptvaro V dalyje į PV atsišakoja kitas pylimas, kurio ilgis apie 20 m [Merkevičius A., 2002, l. 4-5; Kanarskas, 2004, l. 28; Kanarskas, Merkevičius,

Nemickienė, 2005a, p. 278].

Senkai, Kretingos r. Tenžės kairiojo kranto miške aukštumos pakraštyje išliko krūsnis, o į Š nuo jos, kitapus bevardžio upelio – akmenų aptvarai. Aukštumos PR pakraščiu ŠR-PV kryptimi eina 0,5 m aukščio ir 2-3 m pločio, vietomis apardytas ir suplokštėjęs pylimas. Nuo jo V kryptimi atsišakoja 7 tiesūs pylimai. Jie 0,2 m aukščio ir 2-3 m pločio. Ant pylimų užritinti pavieniai stambūs, per 1 x 1 m dydžio akmenys. Atstumas tarp pylimų iki 30 m [Merkevičius, 2002, l. 2-3; Kanarskas, 2004, l. 29-30; Kanarskas, Merkevičius, Nemickienė, 2005a, p. 278-279; Nemickienė, Merkevičius, Kanarskas, 2006a, p. 287].

Šaukliai, Skuodo r. Aiškūno kairiajame krante, Šauklių miške 15 ha plote išliko akmenų aptvarų ir krūsnų. Dominuoja beveik Š-P kryptimi einantis pagrindinis pylimas, nuo kurio į šonus atsišakoja mažesni pylimai. Aptvaruose ir laukų pakraščiuose aptikta per 20 akmenų krūsnų, kurių skersmuo 3-6 m, o aukštis apie 0,3 m. Teritorijos P dalyje yra 2 apeiginiai akmenys su dubenimis [Merkevičius, 2002, l. 6-7; Kanarskas, 2004, l. 30; Kanarskas, Merkevičius, Nemickienė, 2005a, p. 281; Nemickienė, Merkevičius, Kanarskas, 2006a, p. 288].

Šilalė, Skuodo r. Šakalės kairiojo kranto terasoje, miške 12,7 ha plote išliko akmenų krūsnų ir aptvaras, kurį sudaro tarpusavyje besijungiantys pylimai. Pagrindinis pylimas eina beveik Š-P kryptimi. Jis 205 m ilgio, 2-3 m pločio ir 0,5-0,7 m aukščio. Nuo jo R kryptimi atsišakoja nedideli, 20-37 m ilgio pylimai, o P dalyje aptvarą uždaro 110 m ilgio pylimas. Š dalyje išliko 3 apardytos krūsnys, greta kurių matosi 7-8 suardytų krūsnų liekanos. Krūsnys buvo apie 2-3 m skersmens ir 0,2 m aukščio, išsidėstę netoli viena nuo kitos, koncentruojasi ŠV terasos dalyje. [Merkevičius, 2002, l. 6; Kanarskas, 2004, l. 31; Kanarskas, Merkevičius, Nemickienė, 2005a, p. 281; Nemickienė, Merkevičius, Kanarskas, 2006a, p. 288]. Terasos V pakraštyje yra 2 apeiginiai akmenys su dubenimis ir akmuo, vad. Šilalės kūlis. 2004 m. vieta apmatuota.

Tinteliai, Kretingos r. Į ŠV nuo Dirsupio ir Burkštino santakos, miško PV dalyje koncentruojasi apie 15 krūsnų, kurios 2-3 m skersmens, 0,1-0,3 m aukščio. Miške išliko ir aptvarų, kuriuos sudaro nuo 10 iki 270 m ilgio akmenų pylimai. Pylimų plotis apie 2-3 m, aukštis iki 0,2-0,3 m. Ilgasis pylimas pusuvalio formos [Merkevičius A., 2002, l. 4; Kanarskas, 2004, l. 32-33; Kanarskas, Merkevičius, Nemickienė, 2005a, p. 279].

Tinteliai II, Kretingos r. Burkštino dešiniojo kranto miške, netoli santakos su Akmena išliko keletas akmenų krūsnų. Jų skersmuo 2-3 m,

aukštis 10-20 cm [Merkevičius, 2002, l. 3-4; Kanarskas, 2004, l. 33].

Tūbiausiai, Kretingos r. Juodupio dešiniajame krante, miške, 10 ha plote išliko aptvarų ir krūšnių. Didelė jų dalis stipriai apnaikinta. Aptvarų pylimų ilgis nuo 5 iki 250 m, plotis 2-3 m, aukštis 0,2-0,5 m. Krūšnių aukštis 0,3-0,5 m, skersmuo 2,5-5 m [Merkevičius, 2002, l. 3; Kanarskas, l. 33-34].

Vaineikiai, Kretingos r. Abipus Akmenos upės ties jos santaka su Šla-veita, miške yra akmenų krūšnių ir aptvarų, o į Š nuo senųjų kapinių išliko apardytas aptvaras, kurio ilgis 18 m, plotis 3 m, aukštis 70 cm [Kanarskas, 2004, l. 34; Nemickienė, Merkevičius, Kanarskas, 2006a, p. 288].

Voveraičiai, Kretingos r. Pilsupio kairiojo kranto aukštumoje, pušyne išliko apie 10 akmenų krūšnių. Jos labai suplokštėjusios, sunkiai matomos. Krūšnių skersmuo apie 2-5 m, aukštis 0,1-0,2 m. Miško V pakraščiu eina apie 100 m ilgio akmenų pylimas, kurio plotis 2,5-3 m, aukštis 0,2 m [Merkevičius, 2002, l. 2; Kanarskas, 2004, l. 34-35; Kanarskas, Merkevičius, Nemickienė, 2005a, p. 280].

Partizanų užkasimo vietų tyrinėjimai

1998 m. balandžio 6 d. Kretingos rajono mero potvarkiu Nr. 142 „Dėl rezistentų ir kitų asmenų, nužudytų okupacinių režimų metu, palaidams perkelti ir palaidojimo vietoms įamžinti Darbėnų seniūnijoje“ buvo patvirtinta komisija, į kurios sudėtį kaip archeologas įtrauktas muziejaus istorijos skyriaus vedėjas J. Kanarskas. Komisija 1998-1999 m. atliko rezistentų laidojimo vietų paieškas Darbėnų miestelyje ir jo prieigose.

Partizanų užkasimo vieta, Turgaus g. 4, Darbėnai, Kretingos r. Buvusios Darbėnų ligoninės pastato, kuriame 1944-1953 m. veikė NKVD-MVD-MGB Darbėnų poskyrio būstinė, sklype 1998 m. ištirtas 424 m² plotas. Rasti 1 žmogaus palaikai, įverstį į praplėstą ūkinę duobę. Teisės medicinos eksperto nuomone tai būta apie 170 cm ūgio ir 48 metų amžiaus vyro, kurio griaučiai žemėje išbuvo daugiau kaip 50 metų. Kaukolėje ryškūs 3 šautiniai sužalojimai, kurie galėjo būti mirties priežastimi. Mirusiojo asmenybė nenustatyta [Kanarskas, 1998a, l. 2-5; 1998b; 1998c; Kuklys, 1998].

Spėjama partizanų užkasimo vieta, Vaineikių g. 1, Darbėnai, Kretingos r. Pastato, kuriame 1944-1950 m. veikė Darbėnų milicijos ir strībų būstinė, sklypo R pakraštyje 1998 m. ištirtas 13 m² plotas. Žmonių palaikų neaptikta [Kanarskas, 1998a, l. 6-7].

Partizano kapas, Juzumų k., Kretingos r. Apie 70 m į ŠV nuo Ju-

zumų (Darbėnų) evangelikų liuteronų kapinių Linkių miške 1999 m. ištirtas 3,5 m² plotas. Rasti į duobę įversto vyro griaučiai su sutrupintu krūtin-kauliu, kairės kojos šlaunikauliu, dalimi dubenkaulio ir dešinės kojos blauzdikauliu. Teismo medicinos ekspertas nustatė, kad tai apie 50 metų žemėje išbuvęs 22-28 metų amžiaus ir apie 175 cm ūgio vyro skeletas, kurio kaulų lūžiai padaryti sprogmenų skeveldromis, kulkiniais sužalojimais ir suduodant buku kietu daiktu. Manoma, kad tai gali būti Vlodo Galdiko (1922-1948) iš Akmenalių (Kumpikų) k., Kretingos r., palaikai [Kanarskas, 1999].

Šaltiniai ir literatūra

Anušauskienė D. 2002. Tyrinėjimai, nesuteikę vertingos archeologinės informacijos. In: ATL 2001 metais, p. 285-290.

Bliujienė A. 1999. Lazdininkų (Kalnalaukio) kapinyno (Kretingos raj.) 1998 metų archeologinių tyrinėjimų ataskaita, d. 1-2. Kr. MMA, f. 1 b. 146, 147.

Bliujienė A., Butkus D. 2000. Lazdininkų (Kalnalaukio) kapinyno tyrinėjimai 1998 m. In: ATL 1998 ir 1999 metais, p. 252-255.

Butkus D. 1984. Kapai Vilniaus gatvėje, Kretingoje. Kr. MMA, f. 4, b. 383.

Butkus D. 1993. Lazdininkų (Kalnalaukio) plokštinio kapinyno (Darbėnų apyl., Kretingos raj.) 1992 metų archeologinių kasinėjimų ataskaita. Kr. MMA, f. 1, b. 98.

Butkus D. 1996. Lazdininkų (Kalnalaukio) plokštinio kapinyno (Darbėnų apyl., Kretingos raj.) 1993 metų archeologinių kasinėjimų ataskaita. Kr. MMA, f. 1, b. 102.

Butkus D. 1997. Lazdininkų (Kalnalaukio) plokštinio kapinyno AR-490 (Darbėnų sen., Kretingos raj. savivald., Klaipėdos apskr.) 1996 metų archeologinių kasinėjimų ataskaita, d. 1-3. Kr. MMA, f. 1, b. 120-122.

Butkus D. 1998. Žemės darbų archeologinė priežiūra žemės sklype Kęstučio g-vė 5 (Kretingos senamiestis UV-22). Kr. MMA, f. 1, b. 155.

Butkus D. 1999. Lazdininkų (Kalnalaukio) kapinyno tyrinėjimai 1991-1997 m. In: Kretingos senovė, d. 1. Kretinga, p. 6-9.

Butkus D. 1999a. Lazdininkų (Kalnalaukio) plokštinio kapinyno AR-490 (Darbėnų seniūnija, Kretingos raj. savivaldybė, Klaipėdos apskr.) 1997 m. archeologinių kasinėjimų ataskaita. Kr. MMA, f. 1, b. 132.

Butkus D. 2001. Lazdininkų (Kalnalaukio) kapinynas. In: ATL 2000 metais, p. 98-100.

Butkus D. 2001a. Lazdininkų (Kalnalaukio) senovės gyvenvietės ir kapinyno (Darbėnų sen., Kretingos raj.) 2000 metų archeologinių tyrinėjimų ataskaita. Kr. MMA, f. 1, b. 182.

Butkus D. 2002. Lazdininkų (Kalnalaukio) kapinynas. – In: ATL 2001 me-

tais, p. 119-120.

Butkus D. 2002a. Lazdininkų (Kalnalaukio) senovės gyvenvietės ir kapinyno (Lazdininkų k., Darbėnų sen., Kretingos raj.) 2001 m. archeologijos tyrinėjimų ataskaita. Kr. MMA, f. 1, b. 190.

Butkus D. 2004. Lazdininkų (Kalnalaukio) kapinyno A1708 (Darbėnų sen., Kretingos raj.) 2003 metų archeologijos tyrimų ataskaita. Kr. MMA, f. 1, b. 225.

Butkus D. 2005. Archeologijos rinkinys. In: Iš praeities į dabartį. Kretinga, p. 24-28.

Butkus D. 2007. Rotušės aikštės, Kretingos miestas, Kretingos r., Klaipėdos aps., (Kretingos senojo miesto vieta /A 1821/ buvęs ID 2463/A/), renovacijos darbų 2003 m. archeologinės priežiūros ataskaita. Kr. MMA.

Butkus D. 2007a. Kretingos Rotušės aikštės žvalgymai 2003 m. In: ATL 2006 metais, p. 341-342.

Butkus D., Kanarskas J. 1992. Lazdininkų (Kalnalaukio) plokštinio kapinyno (Darbėnų apyl., Kretingos raj.) 1991 metų archeologinių tyrinėjimų ataskaita, d. 1-2. Kr. MMA, f. 1, b. 88.

Butkus D., Kanarskas J. 1992a. Lazdininkų (Kalnalaukio) senovės gyvenvietės. In: ATL 1990 ir 1991 metais, sąs. 1, p. 39-41.

Butkus D., Kanarskas J. 1992b. Lazdininkų (Kalnalaukio) kapinyno tyrinėjimai 1991 m. In: ATL 1990 ir 1991 metais, sąs. 1, p. 81-85.

Butkus D., Kanarskas J. 2005. Lazdininkų (Kalnalaukio) senovės gyvenvietė. In: ATL 2003 metais, p. 30-31.

Butkus D., Kanarskas J. 2005a. Lazdininkų (Kalnalaukio) kapinynas. In: ATL 2003 metais, p. 118-119.

Butkus D., Sidrys R., Kanarskas J. 1994. Lazdininkų (Kalnalaukio) kapinyno tyrinėjimai 1992 ir 1993 metais. In: ATL 1992 ir 1993 metais, p. 138-145.

Jablonskis I. 1973. Mosėdžio pilkapiai Skuodo rajone, Mosėdžio gyvenvietėje. Kr. MMA, f. 1, b. 37.

Jablonskis I. 1973a. Kas atrasta Mosėdyje. In: Mokslas ir gyvenimas. 1973, Nr. 3.

Jablonskis I. 1974. Mosėdžio (Skuodo raj.) pilkapių kasinėjimai 1973 m. In: AETL 1972 ir 1973 metais, p. 32-35.

Kanarskas J. 1990. Andulių (Kretingos raj., Žalgirio apyl.) plokštinio kapinyno 1988 metų tyrinėjimų ataskaita. Kr. MMA, f. 1, b. 75.

Kanarskas J. 1992. 1990 ir 1991 metais žvalgyti Kretingos rajono archeologijos paminklai. Kr. MMA, f. 4, b. 151.

Kanarskas J. 1992a. Kretingos rajono archeologijos paminklų žvalgymas 1990 ir 1991 m. In: ATL 1990 ir 1991 metais, p. 112-114.

Kanarskas J. 1992b. Lazdininku senovė. In: A mon sakaa?(Palanga). Nr. 10.

Kanarskas J. 1992c. Praeities turtai Lazdininkų žemėje. In: Švyturys (Kretinga), birželio 27, Nr. 50, p. 3; liepa, 1, Nr. 51, p. 3.

Kanarskas J. 1993. Andulių kapinynas 1988 metų tyrinėjimų duomenimis.

In: Kretinga 740. Kretinga, p. 19.

Kanarskas J. 1993a. Andulių kapinynas 1988 metų tyrinėjimų duomenimis. In: Švyturys (Kretinga), gegužės 12–15, Nr. 35, 36.

Kanarskas J. 1993b. Kačaičių piliakalnio (Žalgirio apyl., Kretingos raj.) teritorijos žvalgymas 1993 m. Kr. MMA, f. 1, b. 108.

Kanarskas J. 1993c. Kretingos senamiesčio kultūrinio sluoksnio žvalgymo darbų ataskaita už 1993 metus. Kr. MMA, f. 1, b. 106.

Kanarskas J. 1993d. Į Lazdininkų praeitį pažvelgus. In: Kretinga 740. Kretinga, p. 23.

Kanarskas J. 1993e. Pryšmančių kapinynas II, Kretingos apyl. ir raj. Kr. MMA, f. 1, b. 105.

Kanarskas J. 1993f. Radinys Lazdininkų kaime. In: Pajūrio naujienos (Kretinga), rugsėjo 10, p. 4.

Kanarskas J. 1994. Kačaičių piliakalnio teritorijos žvalgymas. In: ATL 1992 ir 1993 metais, p. 49-50.

Kanarskas J. 1994a. Buv. Kretingos dvaro ūkvedžio namo kiemo žvalgomųjų archeologinių tyrinėjimų 1994 m. ataskaita. Kr. MMA, f. 1, b. 110.

Kanarskas J. 1994b. Kurmaičių piliakalnio AR518 (Kretingos raj. ir apyl.) eroduojamo šlaito stabilizavimo darbų archeologinės priežiūros 1994 metais ataskaita. Kr. MMA, f. 1, b. 109.

Kanarskas J. 1994c. Pryšmančių XIV-XVII amžių senkapiai. In: ATL 1992 ir 1993 metais, p. 173-175.

Kanarskas J. 1995. Kartenos piliakalnio (AR-505), Kretingos raj., eroduojamo šlaito sutvirtinimo darbų archeologinės priežiūros ataskaita. Kr. MMA, f. 1, b. 113.

Kanarskas J. 1996. Nauji radiniai Lazdininkų kapinyne. In: Švyturys (Kretinga), spalio 12, Nr. 82, p. 4.

Kanarskas J. 1997. Sauserių piliakalnio (AR-512) eroduojamo šlaito stabilizavimo darbų archeologinės priežiūros ataskaita už 1996 metus (Sauserių k., Kūlipėnų sen., Kretingos rj., Klaipėdos aps.). Kr. MMA, f. 1, b. 136.

Kanarskas J. 1997a. Sauserių kaimo piliakalnio priešpilio gyvenvietės AR-512, Kūlipėnų seniūnija, Kretingos rajonas, Klaipėdos apskritis, 1997 metų archeologijos tyrinėjimų ataskaita. Kr. MMA, f. 1, b. 139.

Kanarskas J. 1997b. Susipažinkime – Muziejaus istorijos skyrius. In: Švyturys (Kretinga), balandžio 5, Nr. 27.

Kanarskas J. 1997c. Vasaros ekspedicijų ir išvykų išdavos. In: Švyturys (Kretinga), spalio 31, Nr. 87.

Kanarskas J. 1998. Ką mena Sauserių senovė. In: Švyturys (Kretinga), kovo 18, Nr. 21, p. 5.

Kanarskas J. 1998a. Rezistentų palaidojimo vietų Darbėnų miestelyje žvalgomųjų kasinėjimų ataskaita. Kr. MMA, f. 15, b. 7.

Kanarskas J. 1998b. Rezistentų laidojimo vietos Darbėnų ligoninės kieme

kasinėjimų 1998 metais ataskaita (Turgaus a. 4, Darbėnų mstl., Kretingos raj.). Kr. MMA, f. 1, b. 292; f. 15, b. 8.

Kanarskas J. 1998c. Rezistentų kapų paieška Darbėnų lignoninės kieme pabaigus. In: Švyturys (Kretinga), lapkričio 7, Nr. 88.

Kanarskas J. 1998d. Sauserių piliakalnio priešpilio gyvenvietės tyrinėjimai. In: ATL 1996 ir 1997 metais, p. 77-79.

Kanarskas J. 1998e. Sauserių piliakalnio tyrinėjimus pabaigus. In: Pajūrio naujienos (Kretinga), kovo 13, Nr. 20, p. 8.

Kanarskas J. 1999. Rezistento kapo tyrinėjimų Linkių miške (Juzumų k., Darbėnų sen., Kretingos r., Klaipėdos aps.) 1999 metais ataskaita. Kr. MMA, f. 1, b. 295.

Kanarskas J. 2000. Barstyčių alkakalnio, vad. Raganų kalnu, (AV-1137) vizualinės apsaugos zonos, Skuodo raj., archeologijos žvalgomųjų tyrimų 2000 metais ataskaita. Kr. MMA, f. 1, b. 296.

Kanarskas J. 2001. Archeologiniai Igno Jablonskio tyrinėjimai. Kretinga.

Kanarskas J. 2001a. Klaipėdos-Liepojos kelio Palangos aplinkkelio projektuojamos trasos I-ojo ir II-ojo variantų žvalgomųjų archeologijos tyrimų 2001 metais ataskaita. Kr. MMA, f. 1, b. 303.

Kanarskas J. 2001b. Namų valdos Vytauto 3, Kretingoje, kieme vykdomų žė-mės darbų archeologinės priežiūros ataskaita. Kr. MMA, f. 1, b. 301.

Kanarskas J. 2001c. Žibininkų kapinyno ir akmens-žalvario amžių gyvenvietės (Kretingos sen. ir raj., Klaipėdos aps.) 2000 metų žvalgomųjų archeologijos tyrimų ataskaita. Kr. MMA, f. 1, b. 299.

Kanarskas J. 2002. Dėl kultūros vertybės – Paluobės k. piliakalnio AR-964, vad. Pilale, Paluobės pilale, Švedkapiu (Ylakių sen., Skuodo raj.) būklės ir kultūrinės vertės įvertinimo. Kr. MMA, f. 1, b. 310.

Kanarskas J. 2002a. Kašūčių akmenų aptvarų su krūsnimis (Kašūčių k. ir Dubašių k., Darbėnų sen., Kretingos raj., Klaipėdos aps.) 2001 metų žvalgomųjų archeologijos tyrimų ataskaita. Kr. MMA, f. 1, b. 306.

Kanarskas J. 2002b. Kašūčių aptvarų ir krūsnų žvalgomieji tyrimai. In: ATL 2001 metais, p. 20-22.

Kanarskas J. 2002c. Žvalgomieji archeologijos objektų tyrinėjimai Kretingos ir Skuodo rajonuose. In: ATL 2000 metais, p. 190-191.

Kanarskas J. 2003. Sklypo Dargužių kaime, Kretingalės sen., Klaipėdos aps., archeologinių žvalgomųjų tyrinėjimų 2003 metais ataskaita. Kr. MMA, f. 1, b. 229.

Kanarskas J. 2003a. Imbarės piliakalnio gyvenvietės A1710K3, Imbarės k., Imbarės sen., Kretingos raj., Klaipėdos aps., žvalgomųjų archeologinių tyrinėjimų 2003 metais ataskaita. Kr. MMA, f. 1, b. 315.

Kanarskas J. 2003b. Įpilties piliakalnio gyvenvietės (A437K2P), Senosios Įpilties k., Darbėnų sen., Kretingos raj., Klaipėdos aps., žvalgomųjų archeologinių tyrinėjimų 2003 metais ataskaita. Kr. MMA, f. 1, b. 231.

Kanarskas J. 2003c. Nagarbos piliakalnio su gyvenvietė (A454KP), Kretingos sen., Kretingos raj., Klaipėdos aps., žvalgomųjų archeologinių tyrinėjimų 2003 metais ataskaita. Kr. MMA, f. 1, b. 230.

Kanarskas J. 2004. Ankstyvosios žemdirbystės laukų sistemos Vakarų Lietuvoje. Kr. MMA, f. 1, b. 318.

Kanarskas J. 2004a. Auksūdžio senkapių (AV2032), Darbėnų sen., Kretingos raj., 2004 metų žvalgomųjų archeologinių tyrinėjimų ataskaita. Kr. MMA (f. 1, b. 247).

Kanarskas J. 2004b. Kalnuvėnų kapinyno (A1652), Sendvario sen., Klaipėdos raj., Klaipėdos aps., 2004 metų archeologinių tyrinėjimų ataskaita. Kretinga, 2004. 52 l. (10 brėž., 28 nuotr.). Kr. MMA, f. 1, b. 248.

Kanarskas J. 2004c. Kretingos dvaro sodybos (G48K), Vilniaus g. 20, Kretinga, Kretingos raj., 2004 metų archeologinių žvalgomųjų tyrinėjimų ataskaita. Kr. MMA, f. 1, b. 246.

Kanarskas J. 2004d. Kretingos senkapių (IP-2463/A), J. Basanavičiaus g., Kretinga, Kretingos raj., 2004 metų archeologinių tyrinėjimų ataskaita. Kr. MMA, f. 1, b. 253.

Kanarskas J. 2005. Dargužių senovės gyvenvietė. In: ATL 2003 metais, p. 36-37.

Kanarskas J. 2005a. Imbarės piliakalnio gyvenvietė. In: ATL 2003 metais, p. 37-38.

Kanarskas J. 2005b. Kalnuvėnų kapinyno (A1652), Sendvario sen., Klaipėdos raj., Klaipėdos aps., 2005 metų archeologinių tyrinėjimų ataskaita. Kr. MMA, f. 1, b. 256.

Kanarskas J. 2005c. Kretingos dvaro sodybos (G48K) teritorijos, Kretinga, Kretingos raj., Klaipėdos aps., 2005 metų archeologinių žvalgomųjų tyrinėjimų ataskaita. Kr. MMA, f. 1, b. 281.

Kanarskas J. 2005d. Mokslinė tiriamaoji muziejaus veikla. In: Iš praeities į dabartį. Kretinga, p. 9-15.

Kanarskas J. 2005e. Nagarbos piliakalnio papilys. In: ATL 2003 metais, p. 38-39.

Kanarskas J. 2005f. Pil. Aleksandro Kalugino žemės sklypo (Nr. 64-1), esančio Ėgliškių, Andulių kapinyno (A463P) teritorijoje, Ėgliškių k., Žalgirio sen., Kretingos raj., Klaipėdos aps., 2005 metų žvalgomųjų archeologinių tyrinėjimų ataskaita. Kr. MMA, f. 1, b. 255.

Kanarskas J. 2005g. Projektuojamos degalinės sklypo, esančio kultūros vertybės – Kretingos dvaro sodybos (G48K) teritorijoje, Vilniaus g., Kretinga, 2005 metų žvalgomųjų archeologinių tyrinėjimų ataskaita. Kr. MMA, f. 1, b. 280.

Kanarskas J. 2005h. Senosios Įpilties piliakalnio gyvenvietė. In: ATL 2003 metais, p. 39-40.

Kanarskas J. 2005i. Vėjo elektrinių parko teritorijos Benaičių ir Žynelių k., Darbėnų sen., Kretingos raj., Klaipėdos aps., archeologinių žvalgomųjų tyrinėjimų

mų 2005 metais ataskaita. Kr. MMA, f. 1, b. 337.

Kanarskas J. 2005j. Vėjo jėgainių žemės sklypų Kiauleikių, Kvecių ir Rūdaičių k., Kretingos raj., 2005 m. žvalgomųjų archeologinių tyrimų ataskaita. Kr. MMA, f. 1, b. 254.

Kanarskas J. 2005k. J. Žemės sklypo Lankučių-Raišių k., Kretingalės sen., Klaipėdos raj., 2005 metų žvalgomųjų archeologinių tyrinėjimų ataskaita. Kr. MMA, f. 1, b. 332-335.

Kanarskas J. 2006. Auksūdžio senkapis III. In: ATL 2004 metais, p. 120-122.

Kanarskas J. 2006a. Ėgliškių (Andulių) kapinynas. In: ATL 2005 metais, p. 113-116.

Kanarskas J. 2006b. Kalnuvėnų kapinyno (A1652), Sendvario sen., Klaipėdos raj., Klaipėdos aps., 2006 metų archeologinių tyrinėjimų ataskaita. Kr. MMA, f. 1, b. 372.

Kanarskas J. 2006c. Kalnuvėnų kapinynas. In: ATL 2004 metais, p. 105-107.

Kanarskas J. 2006d. Kalnuvėnų kapinynas. In: ATL 2005 metais, p. 116-118.

Kanarskas J. 2006e. Kartenos apylinkių proistorė. In: Lietuvos lokaliniai tyrimai. 2002-2005. Archeologija, t. 1 (2). Vilnius, p. 194-220.

Kanarskas J. 2006f. Kultūros vertybės G48K – Kretingos dvaro sodybos parko archeologinių tyrimų buvusių dviejų fontanų vietoje 2006 metų ataskaita. Kr. MMA, f. 1, b. 374.

Kanarskas J. 2006g. Žemės sklypo Mažučių kaime, Darbėnų sen., Kretingos raj., 2005 metų žvalgomųjų archeologinių tyrinėjimų ataskaita. Kr. MMA, f. 1, b. 376.

Kanarskas J. 2007. Gintarų dvarvietės (A445P) teritorijos, Kretingos raj., 2007 metų archeologijos tyrimų ataskaita. Kr. MMA.

Kanarskas J. 2007a. Imbarės piliakalnio senovės gyvenvietės (A1710K3), Kretingos raj., 2007 metų archeologinių tyrinėjimų ataskaita. Kr. MMA.

Kanarskas J. 2007b. Kalnuvėnų kapinynas. In: ATL 2006 metais, p. 154-157.

Kanarskas J. 2007c. Kalnuvėnų kapinyno (A1652), Sendvario sen., Klaipėdos raj., Klaipėdos aps., 2007 metų archeologinių tyrinėjimų ataskaita. Kr. MMA.

Kanarskas J. 2007d. Kretingos dvaro sodybos fontanai. In: ATL 2006 metais, p. 198-202.

Kanarskas J. 2007e. Lazdininkų, Kalnalaukio kapinyno (A1708), Lazdininkų k., Darbėnų s-ja, Kretingos r. sav., Klaipėdos aps., 2006 metų archeologijos tyrimų ataskaita. Kr. MMA, f. 1, b. 370.

Kanarskas J. 2007f. Sen. Įpilties piliakalnio senovės gyvenvietės (A437K 2P) teritorijos, Kretingos r., archeologinių tyrinėjimų 2007 metais ataskaita. Kr. MMA.

Kanarskas J., Butkus D. 2006. Kretingos dvarvietė. In: ATL 2004 metais, p. 150-152.

Kanarskas J., Butkus D. 2006a. Kretingos senkapis. In: ATL 2004 metais, p. 122-126.

Kanarskas J., Butkus D. 2007. Lazdininkų (Kalnalaukio) kapinynas. In: ATL

2006 metais, p. 157-158.

Kanarskas J., Butkus D., Merkevičius A. 2007. Lazdininkų (Kalnalaukio) senovės gyvenvietė. In: ATL 2006 metais, p. 68-72.

Kanarskas J., Merkevičius A., Nemickienė R. 2005. Padvarių senųjų žemdirbystės laukų archeologiniai tyrinėjimai. In: ATL 2002 metais, p. 31-32.

Kanarskas J., Merkevičius A., Nemickienė R. 2005a. Senųjų žemdirbystės laukų Kretingos ir Skuodo rajonuose archeologiniai žvalgymai. In: ATL 2002 metais, p. 276-281.

Kuklys A. 1998. Darbėnuose surasti rezistentos palaikai. In: Klaipėda.

Marcinkevičiūtė E. 2006. Tyrinėjimai, nesuteikę vertingos medžiagos. In: ATL 2005 metais, p. 473-481.

Merkevičius A. (vyresn.). 1963. Kvecių km. (Kretingos raj.) pilkapių-kapinyno kasinėjimų ataskaita. Kr. MMA, f. 1, b. 13.

Merkevičius A. 2002. 2002 m. senųjų žemdirbystės laukų Kretingos ir Skuodo rajonuose archeologinių žvalgymų ataskaita. Kr. MMA, f. 1, b. 340.

Merkevičius A., Nemickienė R., Kanarskas J. 2005. Kalnuvėnų kapinynas. In: ATL 2002 metais, p. 103-105.

Merkevičius A., Nemickienė R., Kanarskas J. 2005a. Padvarių senųjų laukų tyrinėjimai. In: ATL 2003 metais, p. 260-261.

Merkevičius A., Nemickienė R., Kanarskas J. 2005b. Šiaurės Vakarų Lietuvos senųjų laukų žvalgymai. In: ATL 2003 metais, p. 261-263.

Michelbertas M. 1962. Ataskaita už vykdytus kasinėjimus 1962.06.13-1962.08.08 Rūdaičių kapinyne prie žvyrdubės, Kretingos raj. Kr. MMA, f. 1, b. 12.

Michelbertas M. 1963. I a. pr. m. e. – IV m. e. a. Rūdaičių kapinyno (Kretingos raj.) tyrinėjimai. In: Lietuvos TSR Mokslų akademijos darbai, serija A, t. 2 (15). Vilnius, p. 55-72.

Michelbertas M. 1968. Rūdaičių II kapinynas. In: LAP, p. 56-73, 214-215.

Navickaitė O. 1958. Reketės, Imbarės apyl., Salantų raj., kapinyno ir Prišmončių I, Kretingos raj., kapinyno tyrinėjimų dienoraštis. Kr. MMA, f. 1, b. 5.

Navickaitė O. 1958a. Prišmončių km. II, Ankštakių apyl., Kretingos raj. (buv. valst. Žylio žemė) senkapių ir Palangos, Kretingos raj., akmens amžiaus stovyklos 1958 m. tyrinėjimų dienoraštis. Kr. MMA, f. 1, b. 6.

Navickaitė O. 1961. Plokštinių kapinynų tyrinėjimai Lietuvoje 1948-1959 m. In: Iš lietuvių kultūros istorijos, t. 3. Vilnius, p. 66-100.

Navickaitė-Kuncienė O. 1968. Prysmančių kapinynas. In: LAP, p. 137-143, 222-223.

Navickaitė-Kuncienė O. 1968a. Reketės kapinynas. In: LAP, p. 161-183, 225-226.

Nemickienė R. 2002. Kalnuvėnų kapinyno, Sendvario sen., Klaipėdos r., 2002 metų archeologinių tyrinėjimų ataskaita. Kr. MMA, f. 1, b. 201.

Nemickienė R. 2003. Kalnuvėnų kapinyno (A1652), Sendvario sen., Klaipė-

dos raj., Klaipėdos aps., 2003 metų archeologinių tyrinėjimų ataskaita. Kr. MMA, f. 1, b. 228.

Nemickienė R. 2005. Kluonalių senųjų laukų, A. ir T. Virbaliams priklausančiame sklype, 2004 m. archeologinių tyrimų ataskaita. Kr. MMA, f. 1, b. 250.

Nemickienė R. 2005a. Kluonalių senųjų laukų, A. Mockevičiui priklausančiame sklype, 2004 m. archeologinių tyrimų ataskaita. Kr. MMA, f. 1, b. 251.

Nemickienė R. 2007. Kašūčių (Kretingos r.) senųjų laukų (A1817) 2006 m. archeologinių tyrinėjimų ataskaita. Kr. MMA.

Nemickienė R., Merkevičius A., Kanarskas J. 2005. Kalnuvėnų kapinynas. In: ATL 2003 metais, p. 128.

Nemickienė R., Merkevičius A., Kanarskas J. 2006. Kluonalių senųjų žemdirbystės laukų archeologiniai tyrimai. In: ATL 2004 metais, p. 286-287.

Nemickienė R., Merkevičius A., Kanarskas J. 2006a. Senųjų žemdirbystės laukų žvalgymai Kretingos ir Skuodo rajonuose. In: ATL 2004 metais, p. 287-288.

Nemickienė R., Merkevičius A., Kanarskas J. 2006b. Kluonalių senųjų laukų žvalgomieji archeologiniai tyrinėjimai. In: ATL 2005 metais, p. 378-379.

Nemickienė R., Merkevičius A., Kanarskas J. 2007. Kašūčių senųjų laukų tyrimai. In: ATL 2006 metais, p. 430-432.

Radzvilovaitė E. 1967. Rūdaičių II kapinyno, Kretingos raj., 1967 m. birželio 8 – rugpjūčio 7 d. d. tyrinėjimų ataskaita. Kr. MMA, f. 1, b. 14.

Radzvilovaitė E. 1969. Kašūčių kapinyno, Kretingos raj., 1969 m. tyrinėjimų ataskaita. Kr. MMA, f. 1, b. 29, 30.

Radzvilovaitė E. 1970. Kašūčių kapinyno, Kretingos raj., tyrinėjimai 1969 metais. In: AETL 1968 ir 1969 metais. Vilnius, p. 68-71.

Tarvydas B. Palangos gintarinių papuošalų rinkinys. In: Gimtasai kraštas, t. 1. Šiauliai [Atskiras atspaudas].

Tautavičius A. 1977. I-XIII a. pilkapynai ir senkapiai. In: Lietuvos TSR archeologijos atlasas, t. 3. Vilnius.

SANTRUMPOS

Istaigos

Kr. M – Kretingos muziejus.

Kr. MMA – Kretingos muziejaus mokslinis archyvas.

LII – Lietuvos Mokslų Akademijos istorijos institutas.

TU – Tartu universitetas (Estija).

VU – Vilniaus universiteto Istorijos fakulteto Archeologijos katedra.

Literatūra

AETL – Archeologiniai ir etnografiniai tyrinėjimai Lietuvoje ... metais. Vilnius.

ATL – Archeologiniai tyrinėjimai Lietuvoje ... metais. Vilnius.

LAP – Lietuvos archeologiniai paminklai. I-VII a. Lietuvos pajūrio kapinynai. Vilnius, 1968.

LIM – Lietuvos istorijos metraštis. Vilnius.

LPA – Lietuvos piliakalniai. Atlasas, t. 1. Vilnius, 2005.

Ant viršelio ir titulinio lapo žalvarinė segė
su saulės ir ją juosiančių žmonių figūrėlių motyvo ornamentu,
rasta 1991 m. II-III a. Lazdininkų kapinyne



Kretingos muziejus
Vilniaus g. 20, Kretinga LT-97014, Lietuva
Tel./faks.: +370 445 77323
El. paštas: kretingosmuziejus@takas.lt
www.kretingosmuziejus.lt