

# Rotušės aikštė caro ir

**Kretingai 1795 m. netekus Magdeburgo teisės ir tapus eiliniu Rusijos imperijos provincijos pasienio miesteliu, prasidėjo naujas miesto istorinės urbanistinės raidos etapas. Jo pradžioje aikštę supo XVIII a. IV ketvirtyje statyti kalkėmis baltinti tinkuoto mūro namai, o centre tebestūksojo pirminę paskirtį praradusi rotušė.**

## Mūrinių pastatų plėtra Kretinga lenkė Kauną

Savivaldos praradimas nesustabdė urbanistinės Kretingos raidos. Išibėgėjus mūrinių gyvenamųjų namų statybai, nauji nedideli pastatai ritmingai įsijungė į bendrą aikštės užstatymą, išsaugodami istorines posesijų ribas, suteikdami miestui jaukumo.

1833 m. mieste buvo jau 31 mūrinis namas, kurių didžioji dauguma stovėjo aplinkui aikštę. Jų skaičiumi Kretinga nusileido tik Vilniui (742 namai), Kaunui (66 namai) ir Kėdainiams (48 namai). Mūriniai namai sudarė 19 proc. visų miesto pastatų.

Šiuo rodikliu Kretinga po Vilniaus (55,8 proc.) buvo antra, lenkdama Kauną (12,2 proc.), Kėdainius (9,5 proc.), Jurbarką (4 proc.) ir Ukmergę (2,9 proc.). Anot Abiejų Tautų Respublikos istoriko, geografo ir statisto Mykolo Balinskio, XIX a. pirmoje pusėje Kretinga buvo „gražus mūrinis miestas“.

Besiplečianti mūrinė statyba sunaikino nebenaudojamą rotušę. Nelikusi savivaldos, joje kurį laiką rinkosi maldos namų neturėjusi evangelikų liuteronų bendruomenė, veikė carinės Rusijos pasienio kariuomenės sandėliai. 1845 m. rotušė buvo parduota

už 60 sidabro rublių ir nugriauta, o plytos panaudotos naujų namų statybai.

Aikštės veidą toliau keitė kartkartėmis pasikartojantys gaisrai, po kurių išlikdavo stovėti daugiausia tik mūriniai namai. Daug nuostolių padarė 1854 m., 1889 m., 1908 m. ir 1913 m. miestą siaubusi ugnis. Po 1854 m. gaisro atsistačiusiame mieste 1868 m. tebuvo 17 mūrinių namų. Vadinasi, kiti mūriniai namai liko neatstatyti.

Besikartojantys gaisrai skatino kretingiškius imtis papildomų priešgaisrinių priemonių.

Ties aikštės viduriu ir šiaurės vakariniame kampe buvo iškasti šuliniai. Pastarąjį prieš Pirmąjį pasaulinį karą pakeitė artezinis gręžinys su rankiniu siurbliu. Kovai su gaisrais 1907 m. buvo suburta pirmoji Kretingoje savanorių ugniagesių draugija.

## Šalia aikštės spietėsi prekybininkai ir smuklės

Turgaus aikštėje vyko aktyvus gyvenimas.

Kiekvieną savaitę ketvirtadieniais vyko gausus turgus, o sausio 6 d., vasario 2 d., balandžio 23 d., spalio 4 d., nuo 1882 m. – Verbų sekmadienį, o nuo 1883 m. – birželio 15 d., t. y. per šv. kankinio Vito šventę visi rink-



1875 m. pastatyta ortodoksų Šv. Vladimiro cerkvė. Kairėje – 1897–1899 m. pastatyta evangelikų liuteronų kirchė. R. Šmito ir R. Kripso atvirukas, Klaipėda, apie 1900 m.

davosi į triukšmingas muges.

Per prekymečius prekiauta grūdais ir kitais žemdirbystės produktais, arkliais, galvijais, paukščiais, milu, avaline, odos žaliava, įvairiais geležies gaminiais, iš Prūsijos įvežamais buities ir namų apyvokos reikmenimis.

Aplinkui ją ir šalia esančiose gatvėse stovėjusiuose namuose 1833 m. veikė 10 krautuvų, 20 smuklių ir traktierių, o 1868 m. buvo 21 krautuvė, 12 smuklių, užvažiuojamieji namai, vyno rūšys, urmo sandėlis, gyveno ir prekyba vertėsi 60 pirklių.

Nuo XIX a. antrosios pusės per Turgaus aikštę ėjo nelegalus emigracijos kelias. Sutartomis dienomis čia rinkdavosi Kretingos ir aplinkinių valsčių jauni vyrai ir moterys, kuriuos vedliai nelegaliai pervedavo per Rusijos–Vokietijos imperijų sieną ir nugabendavo iki Hamburgo uosto. Iš jo emigrantai išplaukdavo laivais link JAV ir Pietų Afrikos krantų.

Pasak amžininkų, dalis aikštės buvusi negrįsta, todėl „rudėnį, pavasarį, o taip pat lietingu metu ji nepraeinama“. Aikštę ir gatves naktimis apšviestas prie stulpų pakabinti žibintai, nuo kurių šviesos, pasak liudininkų, „tik mėnesienos naktį pakankamai būna šviesu“.

XIX a. keitėsi daugelio iš aikštės išeinančių gatvių pavadinimai.

Bažnyčios gatvė pavadinta Vienuolyno (žem. Klioštoriaus) gatve. Sutrupinus Vienuolyno sodo ir Prūsų ganyklų gatvių vardus, pirmoji tapo Sodo, o antroji – Prūsijos gatve.

Senajoje Klaipėdos gatvėje pastatius sinagogą ir beit midrašą (maldos namus-mokyklą), žydai ir žemaičiai pradėjo ją vadinti Šulės (t. y. Sinagogos), o rusų valdininkai pavadino Mokyklos gatve. Pasikeitė Vokiečių gatvės, jungusios miesto aikštę su Klaipėdos ir Palangos keliais, pavadinimas: ją imta vadinti Palangos gatve.

Laikui bėgant kito ir prie aikštės gyvenusių miestiečių konfesinė bei tautinė priklausomybė. 1771 m. činšą dvarui už aikštės posesijas mokėjo 35 lietuvių ir lenkų kilmės katalikai bei vienintelis smuklėje gyvenęs žydas,

o 1879–1890 m. činšininkais buvo 18–21 žydų tautybės asmuo ir tik 4–5 posesijas nuomojosi kitų tautybių atstovai ar valdinės įstaigos.

## Nugriautą rotušę pakeitė cerkvė

Nugriovus rotušę, aikštės centre liko tik aplinkui augę medžiai. Prabėgus 30-čiai metų po rotušės sunaikinimo, jos vietoje Vidaus reikalų ministerijos Muitinės valdybos išsprendė 1875 m. buvo pastatyta kraštą paverčiusios Rusijos imperijos ir staciatikybės didybę simbolizuojanti cerkvė, konsekruota Rusių apkrįkštijusio kunigaikščio šv. Vladimiro vardu.

Cerkvė buvusi bizantiško stiliaus, apie 30 m ilgio ir 16 m pločio, 400 vietų, pastatyta pagal 1870 m. architekto Samoilovo parengtą tipinį projektą. Vakarų pusėje stovėjo aukštas varpinės bokštas su kūgine smaile, uždara galerija sujungtas su pagrindine pastato dalimi, virš kurios ties stogo viduriu kilo didysis, o kampuose – 4 mažesni kupolai su paauskuotais kryžiais.

Aplinkui cerkvę buvo pasodinti nauji lapuočiai medžiai, o 1879 m. Kauno pirklys Mortfejus Rabinovičius pastatė medinę tvorą su tinkuotų plytų mūro kolonomis. 1889 m. tvora sudegė ir buvo atnaujinta, o apie 1910 m. pastatyta specialiai iš Sankt Peterburgo parvežta metalinė ažūrinė tvora.

## Vakariniėje dalyje veikė muitinė

Išlikę miesto planai liudija, kad aplinkui aikštę esančių posesijų dydžiai XIX a. ne sykį keitėsi: vienos jų smulkėjo, kitos buvo apjungtos į didesnius sklypus. Tik XIX a. antroje pusėje jų kiekis ir dydis nusistovėjo. Labiausiai posesijos susmulkėjo aikštės šiaurinėje kraštinėje.

Aplinkui aikštę naujai statomi mūriniai namai XIX a. viduryje buvo daugiausia vienaukščiai, tinkuoto mūro, o nuo XIX a. pab.–XX a. pr. – raudonų plytų mūro, 1–2 aukštų, su mansardomis, puošti neogotikiniais figūriniais karnizais, primenantys vokiškos Klaipėdos architektūros pastatus.

Namus skyrė pravažiavimai

į kiemą, nuo aikštės atitverti aukštomis aklomis medinėmis tvoromis. Į aikštės užstatymą įsikomponavo ir iš turgavietės išeinančių gatvių kampuose stovėję pastatai.

Reprezentacine aikštės dalimi XIX a. tapo vakarinė kraštinė, kurioje telkėsi valdinės įstaigos. Iš pradžių joje stovėjo 2 mūriniai ir 3 mediniai namai, o po XIX a. gaisrų vietoje vieno medinio atsirado dviauškis mūrinis namas.

Seniausias iš jų buvo dviauškis izdinės pastatas, pastatytas XVIII a. dvaro lėšomis aikštės ir Palangos (dab. Birutės) gatvės kampe. Jo sienos buvo akmenų, o kampai, karnizai, durų ir langų angų apvadai ir palėpės sienos – tinkuoto degtų plytų mūro.

Virš pastato kilo dvišlaitis, olandiško tipo čerpėmis dengtas stogas, kuris matėsi iš tolo artėjant link Kretingos. Pagrindinis įėjimas buvęs įrengtas fasado dešinėje pusėje. Prie durų stovėjo kiauraraščiais drožiniais puošta atvira medinė veranda su balkonu. Po namu buvęs nemažas akmenų mūro rūšys, o kieme – sandėliai.

Manoma, kad pastate XIX a. pirmoje pusėje apsidarė ir savo prekes sandėliuodavo į Prūsiją vykstantys ar iš jos atvykę pirkliai. 1842 m. jį iš dvaro išsinuomojo Rusijos vidaus reikalų ministerijos Muitinės žinyba, įrengusi jame muitinę ir pakhauzą (prekių sandėlį).

Pagal rusišką įstaigos pavadinimą (muitinė – rus. таможня) kretingiškieji pastatą ėmė vadinti Tamužine. Muitinės įstaiga saugojo ginkluotus sargybinis, kuriam prie įėjimo buvusi pastatyta dryžiais dažyta medinė būdelė, o priešais ją stūksojo pora dryžuotų flagštokų su vėliavomis.

## Buvusių mokyklą dalinosi štabai ir bažnyčia

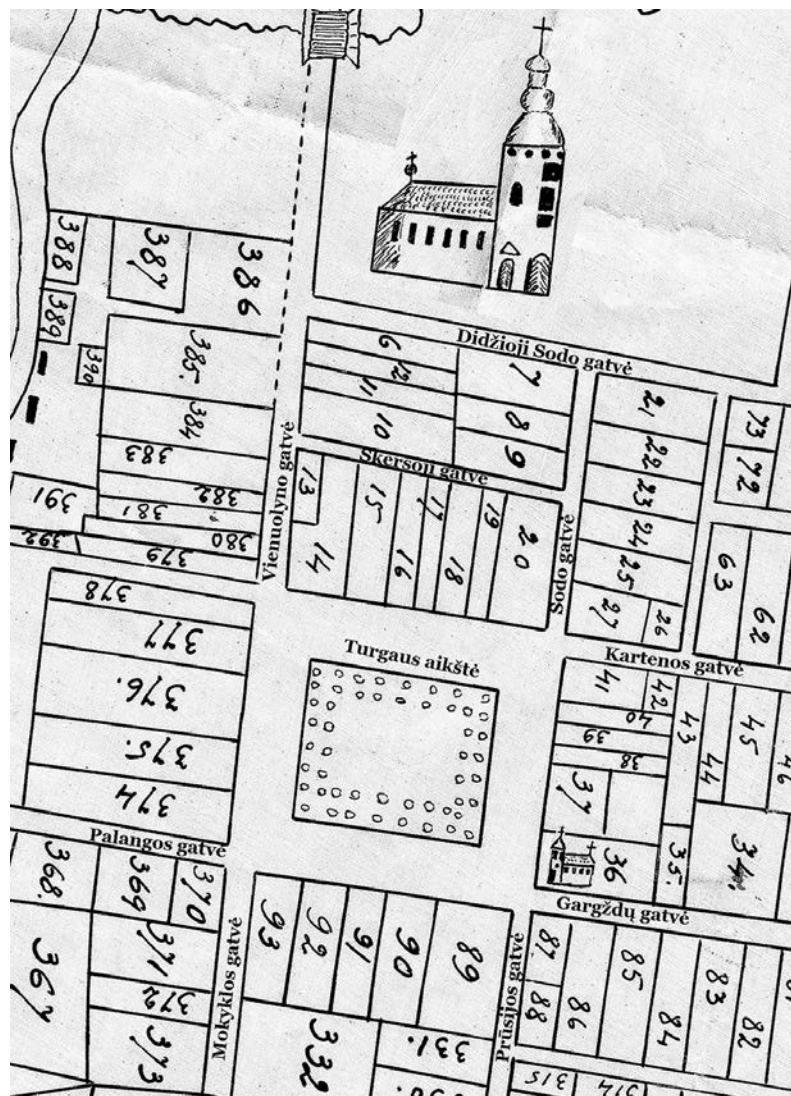
Į šiaurę nuo muitinės esančioje posesijoje XIX a. antroje pusėje vietoje sudegusio buvo pastatytas medinis namas. Jis buvęs vienauškis, stačiakampio plano, su mansarda ir dvišlaičiu stogu, ilguoju fasadu atsuktas į aikštę.

Pagrindinis įėjimas buvo kairiajame fasado krašte: priešais duris stovėjo medinė pakyla su ažūriniais turėklais, į kurią nuo aikštės vedė mediniai laiptai. Aukštas akmenų mūro cokolis liudijo, kad po namu yra rūšiai.

Kraštinės centre buvusioje plačiausioje posesijoje per visą jos plotį stovėjo dvarui priklausęs 1789–1790 m. statytas buvusios mokyklos pastatas.

Jį sudarė du sublokuoti tinkuoto mūro dviaukščiai korpusai su dvišlaičiu čerpių stogu. Abiejų korpusų pagrindinį įėjimą pabrėžė atviros, medžio raižiniai puoštos lentinės verandos su balkonais.

Pietinį korpusą iš dvaro nuomojosi Rusijos imperijos sienos sargybos 5-oji Gargždų brigada.



Miesto centras 1854 m. Ištrauka iš Kretingos miestelio 1854 m. sklypų plano.



# er kaizerio laikais



Vienuolyno (žem. Kloštoriaus) gatvė. Dešinėje stovi austerijos (smuklės ir nakvynės namų) pastatas, priklausęs Bermanams. Paulinos Mongirdaitės atvirukas, Palanga, XX a. pr.

Patalpose veikė brigados ir jos 1-ojo (Kretingos) skyriaus štabai, taip pat karininkų namai ir būstai.

Šiaurinį korpusą nusipirko Laukžemės baronas Karolis fon Mirbachas. Iš jo pastatą įsigijo evangelikų liuteronų bendruomenė, kuri 1808 m. jame įsirengė pirmąją savo bažnyčią ir kleboniją. Nesugebėdama pastato išlaikyti, po kelių metų bendruomenė jį pardavė.

Į šiaurę nuo šio pastato XIX a. iškilo šiek tiek žemesnis dviaukštis tinkuoto mūro namas. Jis XIX a.–XX a. pradžioje priklausė iš Vokietijos atsikėlusiam pirkliui Izraeliui Glikmanui, atidariusiam čia geležies ir plieno gaminių bei dažų parduotuvę.

Kraštinės šiauriniame gale stūksojo medinis, vienaukštis, išilginto stačiakampio plano, dviejų galų namas su dvišlaičiu stogu. Toks pats namas stovėjo kitapus Paupio (Daubos) gatvės, kampe su Vienuolyno gatve priešais aikštės šiaurės vakarinį kampą.

## Daugiausiai buvo mūrinių namų

Tankiausiai užstatytoje aikštės šiaurinėje kraštinėje buvo 8 posesijos.

Jas reprezentavo net šeši, o nuo XX a. pradžios – septyni, mūriniai stačiakampio plano namai dvišlaičiais stogais, ilgiaisiais fasadais atsukti į aikštę. Šeši namai buvo dviaukščiai ir dvišlaičiai, o vienas – vienaukštis.

Visų jų priekiniame fasade nuo aikštės pusės buvo įrengti 2–3 įėjimai, o palėpėse – mansardos. Centrinėje dalyje stovėjo šeši namai galiniais fasadais rėmėsi vienas į kitą. Visi mūriniai namai skyrėsi vienas nuo kito savo išvaizda ir dydžiu.

Seniausi buvę vakarinėje kraštinės pusėje XVIII a. IV ketvirtyje statyti trys tinkuoto mūro namai. Kampe prie Vienuolyno gatvės stovėjusios austerijos priekinio fasado centre puikavosi pagrindinis įėjimas, virš kurio buvo įrengtas balkonas su

medine, kiaurarašte baliustrada.

Kairėje fasado pusėje buvo šoninis įėjimas su segmentinės arkos pavidalo durų anga. Kitų durų ir langų angos buvusios stačiakampės. Mansardą apšvietė galiniuose fasaduose įrengti langai ir trikampiai švieslangiai. Aukštas dvišlaitis stogas buvo dengtas čerpėmis.

Pastatą iš dvaro XIX a. pr. įsigijo žydų kilmės verslininkas Geršonas Bermanas. 1878 m. ir 1890 m. namas priklausė Cipai Berman ir Šmerui Bermanui, o XIX a. pab. atiteko iš Darbėnų kilusiam Geršonui Levy, vedusiam Ester Reichę Bermanaitę. Iki pat Pirmojo pasaulinio karo pastate veikė svečių namai ir smuklė, o dalis patalpų buvo nuomojama smulkiosioms parduotuvėms.

Už pravažiavimo į kiemą, nuo aikštės atskirto aukštų aklinių vartų, stovėjo antrasis namas. Jo fasado centre vienas šalia kito buvo įrengti du atskiri įėjimai, o virš dešiniojo įėjimo kilo balkonas su metaline azūrine baliustrada.

Dešinėje fasado pusėje buvo dar vienas – šoninis įėjimas. Pirmojo aukšto durų ir langų angos buvusios stačiakampės, o antrojo – segmentinės. Mansardos patalpas apšvietė šeši kvadratiniai švieslangiai.

Vakarinis fasadas buvo aklinas, tik I aukšte įrengtas langas, iš kurio galima matyti pravažiavimą į kiemą. Stogas buvęs dvišlaitis, dengtas čerpėmis.

Į rytinį jo galą besiremiantis trečiasis namas išsiskyrė plačiu stačiakampiu rizalitu ir aukštu nuožulniu gontais dengtu stogu, ties kurio šlaito viduriu puikavosi pusiau apskritas švieslangis.

Prie šio namo rytinio galo glaudėsi XIX a. antroje pusėje ant aukšto tašytų akmenų mūro cokolio pastatytas ryškiai iš kitų išsiskiriantis raudonų plytų mūro pastatas su segmentinėmis langų ir durų angomis, figūriniais karnizais ir apvadais, žemu skarda dengtu stogu. Cokolinėje jo dalyje buvo erdvus pusrūsis.

Virš kairiajame fasado krašte įrengto pagrindinio įėjimo kilo balkonas su lentine baliustrada, prie kurios kabėjo iškaba: „АИТЕКА“. Priešais pagrindinį įėjimą buvo įrengti akmenų-betono mūro laiptai. Į pusrūsyje veikusias patalpas vedė dešinėje pusėje įrengtas įgilintas įėjimas. Šiame name nuo 1909 m. veikė provizoriaus Augusto Splito vaistinė.

Į kitą vaistinės galą rėmėsi penktasis mūrinis namas. Jis buvo žemesnis, tinkuoto mūro, nuožulnesniu gontiniu stogu, pastatytas po 1857 m. gaisro. Nuo aikštės į pastato vidų vedė du įėjimai, abu įrengti kairėje fasado pusėje. Priešais juos buvo išbetonuoti bendri laipteliai.

Prie šio pastato šliejosi tokio pat dydžio raudonų plytų mūro namas su figūriniais karnizais ir čerpėmis dengtu dvišlaičiu stogu. Jis smarkokai nukentėjo per 1908 m. gaisrą, todėl iki 1910–1912 m. buvo naujai perstaty-



Aikštės pietvakarinė dalis. Dešinėje – senasis mokyklos pastatas, kuriamė veikė sienos sargybinių Gargždų brigados ir Kretingos skyriaus štabai bei karininkų namai. Toliau – XIX a. statytas medinis namas, už kurio – mūrinis mūitinės pastatas. Už mūitinės kyšo kitapus Birutės gatvės stovėjusio mūrinio namo galas. Priešais jį kitapus Mėguvos gatvės prie aikštės stovi XIX a. statytas kitas tinkuoto mūro namas. Paulinos Mongirdaitės atvirukas, Palanga, XX a. pr.

tas. Į pastatą vedė trejos durys, įrengtos ties viduriu ir abiejuose kraštuose.

Prie pastato rytinio galo buvo pristatytas paskutinis šios kraštinės mūrinis namas. Jis buvęs nedidelis, vienaukštis, raudonų plytų mūro, su gontais dengtu stogu. Į vidų nuo aikštės vedė porą įėjimų, prie kurių buvo įrengti laipteliai su turėklais. Palėpėje buvusią mansardą rytiniame gale apšvietė pora stačiakampių langų ir švieslangių.

Namas pastatytas apie 1912 m. vietoje per 1908 m. gaisrą sudegusio medinio. Priklausė krautuvininkui Salomonui Izraelovičiui.

Už namo buvo pora pravažiavimų: vienas į S. Izraelovičiaus, kitas – į kaimyninio sklypo kiemus, kuriuos nuo aikštės skyrė platūs, aukšti ir aklini dvipusiai mediniai vartai. Kaimyniniame sklype, aikštės ir Sodo gatvės kampe stovėjo vienintelis medinis namas. Jis buvo vienaukštis, dviejų galų, su plačiu mezoninu ir dvišlaičiu skiedromis degtu stogu.

## Privažiavimai į kiemus formavo naujas gatves

Lygiagrečiai aikštės šiaurinei kraštinei palei jos posesijų šiaurinę ribą XX a. pradžioje susiformavo nauja – Skersojo gatvė, sujungusi Vienuolyno bei Sodo gatves.

Ji atsirado kaip ūkinis privažiavimas į aikštės šiaurinių posesijų kiemus, kuriuose palei gatvelę stovėjo pagalbiniai ūkiniai pastatai: daržinės, sandėliai, svirnai ir pan.

Priešais aikštės šiaurės rytinį kampą, Kartenos (dab. Vytauto) ir Sodo gatvių sankirtoje vietoje medinio namo 1888 m. buvo pastatytas, o po 1889 m. – rekonstruotas vienaukštis, stačiakampio plano, mūrinis namas su ertikiu, ilguoju fasadu atsuktas į Kartenos (Vytauto) gatvę.

Pastatas išsiskyrė iš kitų centre stovėjusių mūrinių namų: jo sienos buvusios tinkuoto mūro, o ertikis raudonų plytų mūro, dekoruotas figūriniais karnizais ir tinkuotomis nišomis.

Vytauto gatvės pusėje buvę pora šoninių įėjimų į patalpas, o pagrindinis eksterjero akcen-

tas buvęs kampinis įėjimas nuo aikštės į prekybines patalpas.

Priešais jį stovėjo dviejų apvalių kolonų prilaikoma pastogė, o virš įėjimo kilo nedidelis stačiakampis frontonas su segmentinės arkos pavidalo švieslangiu. Virš frontono buvęs išmūrytas atikas su pusiau apskrita niša ties viduriu.

Apie 1910–1912 m. namas rekonstruotas: nuo Kartenos (dab. Vytauto) gatvės ties stogo viduriu pristatytas masyvus ir aukštas mezoninas su trikampiu raudonų plytų mūro dviejų tarpusnių frontonu bei balkonu.

Pagrindinėje pastato dalyje, į kurią patenkama pro kampinį įėjimą, veikė žydų kilmės verslininko S. Livšico vaistų ir medicinicos reikmenų parduotuvė.

## Liuteronų pastatus sunaikino gaisras

Aikštės rytinėje kraštinėje buvo 5 posesijos, kuriose stovėjo 4 mediniai ir 1 mūrinis namas. Visi mediniai namai buvo vienaukščiai, stačiakampio plano, pakelti ant akmenų mūro cokolių, dvišlaičiais skiedromis stogais. Visi jie turėjo po du, o antrasis – tris įėjimus.

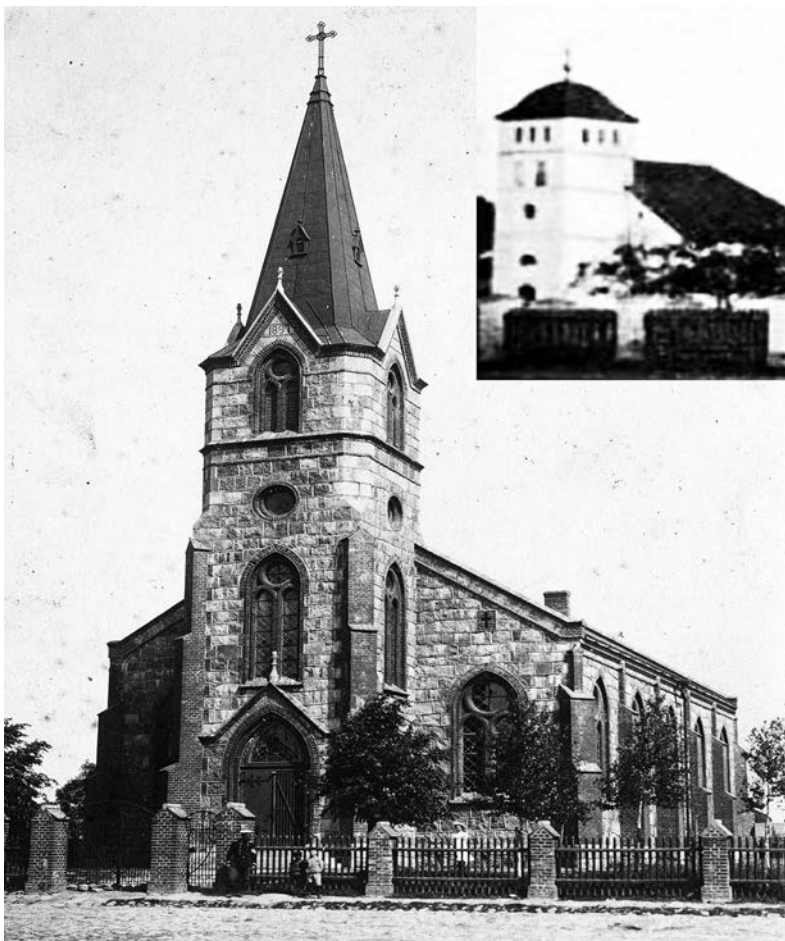
Tarp namų buvo įrengti pravažiavimai į kiemus su aklinais lentiniais vartais. Manoma, kad visi šie namai pastatyti apie 1890–1895 m., po 1889 m. gaisro.

Iš jų dydžiu išsiskyrė aikštės ir Kartenos (dab. Vytauto) gatvės kampe stovėjęs namas. Skirtinai nuo kitų, jis buvęs su langinėmis, o langus puošė kiauraraščiai stilizuoto augalinio motyvo apvadai.

Antrasis namas buvęs dviejų korpusų, turėjo du mezoninus, iš kurių kairysis buvo su balkonu. Panašu, kad pastatas priklausė dviem šeimininkams, kadangi dešiniojo korpuso sienos buvusios apkaltos statmenomis, o kairiosios – horizontaliomis lentomis.

Trečiasis namas buvęs trumpiausias, o ketvirtasis – žemiausias.

Aikštės ir Gargždų (dab. Kęstučio) gatvės kampe buvusioje posesijoje nuo XVII a. stovėjo (Nukelta į 6 p.)



Evangelikų liuteronų bažnyčia, pastatyta 1897–1899 metais. Viršuje kampe – 1854 m. statyta senoji bažnyčia, sudegusi 1889 m. Nežinomas fotografas, apie 1889 m. ir apie 1900 m.



ANT AKMENOS KRANTŲ

# Rotušės aikštė caro ir kaizerio laikais

(Atkelta iš 5 p.)

mūriniai svečių (pirklių) namai. Juos 1852 m. įsigijo evangelikų liuteronų bendruomenė, kuri rekonstruotame pastate 1854 m. atidarė bažnyčią.

Ji buvo tinkuoto mūro, vienbokštė, su masyviu trišlaičiu stogu, šoniniu fasadu atsukta link aikštės, o bokštu – į šiaurę. Bokštas buvęs keturkampis, penkių tarpnių, su švieslangiais priekiniame fasade, užsibaigiantis suploto keturšlaičio šalmo pavidalo stogu, virš kurio kilo smailė su kryžiumi.

Greta bažnyčios iškilo medinė varpinė, o 1860 m. – namas mokyklai ir bažnyčios prižiūrėtoji. Tačiau negavus valdžios leidimo įsteigti mokyklos, jame nuo 1861 m. veikė prieglauda.

Visus evangelikų liuteronų pastatus sunaikino 1889 m. gaisras.

Tais pačiais metais bendruomenė savo posesijoje Gargždų (dab. Kęstučio) gatvės pusėje pasistatė mūrinius laikinuosius maldos namus.

Greta jų 1897 m. buvo pradėta, o 1899 m. baigta statyti neogotikinė, vienbokštė, tašytų akmenų mūro, su raudonų plytų kontraforsais bažnyčia. Ją bendruomenė apjuosė medine, o apie 1910 m. – iš Sankt Peterburgo parvežta metaline ažūrine tvora.

## Aikštės pakraščiu užstatymą keitė gaisrai

Kitapus Gargždų (dab. Kęstučio) gatvės, prie jos ir Prūsijos (dab. Žemaičių) gatvės sankirtos priešais aikštės pietrytinį kampą XIX a. buvo pastatytas vienaukštis, tinkuoto mūro, išilginto stačiakampio plano, dviagalys namas su dvišlaičiu stogu, ilguoju fasadu atsuktas į Gargždų gatvę.



Kretinga kaizerinės Vokietijos okupacijos pradžioje. Viršuje – aikštės vakarinės kraštinės ir šalia jos stovinčio maitinės pastato vaizdas nuo Mėguvos gatvės. Apačioje – 1915 m. vasarą sudegęs namas aikštės rytinės kraštinės ir Vytauto gatvės kampe. Oto Albrechto atvirukas, Berlynas, apie 1915 m.

Aikštės pietiniame šone buvo 5 posesijos. Ikonografinė medžiaga leidžia teigti, kad po 1857 m. gaisro aikštės ir Prūsijos (dab. Žemaičių) gatvės kampe iškilo medinis, vienaukštis, dviejų galų namas su pusvalminiu stogu. Jis priminė žemaičių trobą, ties kurios fasado viduriu pagrindinį įėjimą puošė atviros gonkelės.

Per 1908 m. ar 1913 m. gaisrą pastatas sudegė. Jo vietoje išau-

go raudonų plytų mūro namas su figūriniais karnizais, durų ir langų apvadais bei dvišlaičiu stogu.

Gretimoje posesijoje taip pat stovėjo medinis, vienaukštis namas su pusvalminiu stogu. Per 1889 m. gaisrą jam sudegus, namų valdos sklypas iki pat sovietmečio liko neužstatytas. Vidurinėje posesijoje XIX a. pabaigoje buvo pastatytas neogotikos bruožų turintis raudonų plytų mūro vienaukštis, stačiakampio plano namas su dvišlaičiu stogu.

Toliau stovėjo XVIII a. statytas mūrinis dviejų aukštų namas su segmentinėmis langų angomis bei žemu stogu.

Manoma, kad jame 1866 m. duris atvėrė pirmoji Kretingoje vaistinė, kuri priklausė provizoriui Karlui Senbergui. Panašu, kad dalį patalpų iki Pirmojo pasaulinio karo name nuomavo josi Kauno gubernijos (vėliau – apygardos) taikos teisėjo ir teismo tardytojo apylinkių būstinės.

Kraštinės vakariniame gale, aikštės ir Mokyklos (dab. Mėguvos) gatvės kampe XIX a. buvo pastatytas vienaukštis, išilginto stačiakampio plano, tinkuoto mūro namas su dvišlaičiu stogu. Nuo aikštės pusės jis turėjo du įėjimus: vieną ties fasado viduriu, o kitą – dešiniajame krašte.

Panašaus architektūrinio stiliaus vienaukštis tinkuoto mūro namas XIX a. buvo pastatytas ir aikštės pietvakarinio kampo, Mokyklos (dab. Mėguvos) ir Palangos (dab. Birutės) gatvių sankirtoje. Jo stogas buvo medinis, dvišlaitis, o palėpės galai apkalti statmenomis lentomis.

## Cerkvę aikštėje vokiečiai naudojo kaip sandėlį

Tolesnę Kretingos urbanistinę raidą koregavo prasidėję Pirmojo pasaulinio karo įvykiai.

Kaizerinės Vokietijos kariuomenei 1915 m. balandžio 16 d. užimant Kretingą, didesnių susirėmimų tarp rusų ir vokiečių neįvyko, todėl miestas per karo veiksmus nenukentėjo.

Tačiau persekiodami kelis mieste užsilikusius kazokus, vokiečiai sukėlė gaisrą, per kurį supleškėjo aikštės rytinėje kraštinėje stovėję trys namai ir smarkiai nukentėjo vakarinės kraštinės centre stovėjęs senas dviejų aukštų namas (buv. mokyklos pastatas). Visi šie pastatai karo metais taip ir nebuvo atstatyti.

Vokiečių karinė valdžia ir igula užėmė svarbesnius miesto pastatus.

Apleistame pranciškonų vienuolyne buvo įrengtos kareivinės.

Muitinės pastate įsikūrė

įvairios administracinės įstaigos ir buvo atidarytas kalėjimas, kuriame kalinti okupacijai valdžia nusikalte civiliai gyventojai.

Pradėjusi administruoti miestą, kaizerinė okupacinė valdžia pakeitė gatvių pavadinimus suteikdama joms vokiškus vardus. Turgaus aikštę oficialiai pradėta vadinti Markt arba Marktplatz, Vienuolyno gatvę – Libauerstrasse (Liepojos gatvė), Palangos (Birutės) gatvę – Wasserstrasse (Vandens gatvė), Sodo gatvę – Morgenstrasse (Rytų gatvė) ir panašiai.

Daugiau kaip šimtmetį – nuo 1795 m. iki 1915 m. – trukusius rusų valdymo laikus ryškiausiai tebepriminė aikštės centre stūkstanti cerkvė.

Karo pradžioje didžioji dauguma stačiatikių evakavosi į Rusijos gilumą. Be šeimininkų likusią cerkvę vokiečiai pavertė kariniu sandėliu, o jos varinius varpus rekvizavo ir kaip antrinę žaliavą išvežė į Vokietiją.

Julius KANARSKAS,  
Istorikas Kretingos muziejus



Aikštės pietrytinis kampas ties sankirta su Kęstučio (buv. Gargždų) ir Žemaičių (buv. Prūsijos). Kairėje pusėje matosi senosios evangelikų liuteronų bažnyčios griuvėsiai, už kurių kitapus gatvės stūkso XIX a. statytas tinkuoto mūro namas. Į dešinę nuo jų aikštės pietinės kraštinės ir Žemaičių gatvės kampe stovi medinis dvigalis namas su pusvalminiu stogu. Paulinos Mongirdaitės nuotr., apie 1890 m.



Kretinga. — Šventė pirmojo bataliono, antro pulko, Kretingoje gruodžio mėn. 21 d. 1919 m.



Aikštės rytinė kraštinė iki Pirmojo pasaulinio karo (viršuje) ir jam pasibaigus (apačioje). Paulinos Mongirdaitės nuotr., XX a. pr., ir nežinomo autoriaus nuotr., 1919 m.



Turgavietė Kretingo. Targ w Kretyndze.



Aikštės šiaurinė kraštinė po 1908 m. gaisro (viršuje) ir apie 1912 m. Ties viršutinės nuotraukos viduriu matosi po gaisro atstatomas dviauškis mūrinis namas, o apatinėje – jau atstatytas tas pats namas ir už jo pastatytas vienaukštis mūrinis S. Izraelovičiaus namas. Viršutinėje nuotraukoje namas Vytauto g. I dar be mezonino, o apatinėje – jau jį pristatčius. Paulinos Mongirdaitės nuotr., apie 1910 m. ir 1912 m.